
**SPRAWOZDANIE Z DZIAŁALNOŚCI
GMINNEGO OŚRODKA POMOCY
SPOŁECZNEJ W WEJHEROWIE
STYCZEŃ – GRUDZIEŃ 2020**

Opr.: Danuta Karmazy



**Gminny Ośrodek
Pomocy Społecznej
Wejherowo**

SPIS TREŚCI

1. ZAGADNIENIA WSTĘPNE	4
2. PANDEMIA	5
3. DZIAŁALNOŚĆ I STRUKTURA ORGANIZACYJNA GOPS	6
4. WYSZCZEGÓLNIENIE PRIORYTETOWYCH ZADAŃ GOPS	8
4.1 ZADANIA WYNIKAJĄCE Z USTAWY Z DNIA 12 MARCA 2004 R. O POMOCY SPOŁECZNEJ.	8
4.1.1 Zadania własne gminy o charakterze obowiązkowym	8
4.1.2 Zadania własne gminy.....	15
4.1.3 Zadania zlecone realizowane przez gminę.	17
4.2 ZADANIA WYNIKAJĄCE Z USTAWY Z DNIA 29 LIPCA 2005 R. O PRZECIWDZIAŁANIU PRZEMOCY W RODZINIE.	19
4.3 ZADANIA REALIZOWANE W OPARCIU O ZAPISY USTAWY Z DNIA 26 PAŹDZIERNIKA 1982 R. O WYCHOWANIU W TRZEŻWOŚCI I PRZECIWDZIAŁANIU ALKOHOLIZMOWI ORAZ USTAWY Z DNIA 29 LIPCA 2005 R. O PRZECIWDZIAŁANIU NARKOMANII.	20
4.4 ZADANIA WYNIKAJĄCE Z USTAWY Z DNIA 9 CZERWCA 2011 R. O WSPIERANIU RODZINY I SYSTEMIE PIECZY ZASTĘPCZEJ.	20
4.5 ZADANIA WYNIKAJĄCE Z USTAWY Z DNIA 28 LISTOPADA 2003 R. O ŚWIADCZENIACH RODZINNYCH.	21
4.6 ZADANIA WYNIKAJĄCE Z USTAWY Z DNIA 4 LISTOPADA 2016 ROKU O WSPARCIU KOBIET W CIĄŻY I RODZIN „ZA ŻYCIEM”.	23
4.7 ZADANIA WYNIKAJĄCE Z USTAWY Z DNIA 11 LUTEGO 2016 ROKU O POMOCY PAŃSTWA W WYCHOWANIU DZIECI TZW. PROGRAM 500+.	24
4.8 ZADANIA WYNIKAJĄCE Z USTAWY Z DNIA 7 WRZEŚNIA 2007 R. O POMOCY OSOBOM UPRAWNIONYM DO ALIMENTÓW.	24
4.9 ZADANIA WYNIKAJĄCE Z USTAWY O USTALENIU I WYPŁACIE ZASIŁKÓW DLA OPIEKUNÓW	25
4.10 ZADANIA WYNIKAJĄCE Z USTAWY O KARCIE DUŻEJ RODZINY	26
4.11 ZADANIA WYNIKAJĄCE Z RZĄDOWEGO PROGRAMU DOBRY START.	26
4.12 ZADANIA WYNIKAJĄCE Z USTAWY Z DNIA 14 SIERPNI 202R. O ZMIANIE USTAWY O BIOKOMPONENTACH I BIOPALIWACH CIEKŁYCH ORAZ NIEKTÓRYCH INNYCH USTAW	27
4.13 ZADANIA WYNIKAJĄCE Z USTAWY Z DNIA 21 CZERWCA 2001 R. O DODATKACH MIESZKANIOWYCH ORAZ USTAWY Z DNIA 10 KWIETNIA 1997 R. PRAWO ENERGETYCZNE.	27
4.14 ZADANIA REALIZOWANE PRZEZ GOPS WYNIKAJĄCE Z USTAWY Z DNIA 7 WRZEŚNIA 1991R. O SYSTEMIE OŚWIATY	28
5. POZOSTAŁA DZIAŁALNOŚĆ GMINNEGO OŚRODKA POMOCY SPOŁECZNEJ W WEJHEROWIE ORAZ REALIZOWANE PROJEKTY SOCJALNE I PROGRAMY MAJĄCE NA CELU WSPARCIE OSÓB I RODZIN	29
5.1 PROGRAM SENIORALNY DLA GMINY WEJHEROWO NA LATA 2018-2020.	29
5.2 WSPÓŁPRACA Z BANKIEM ŻYWNOŚCI.	29
5.3 PROJEKTY DOFINANSOWANE ZE ŚRODKÓW ZEWNĘTRZNYCH.	30
5.4 WOLONTARIAT	31
5.5 DODATKOWE DZIAŁANIA PRACOWNIKÓW	31

6. INFORMACJA FINANSOWA ZE ŚWIADCZEŃ WYDATKOWANYCH W 2020 ROKU	33
7. ANALIZA KLIENTÓW GOPS ZA 2020 ROK	39
7.1 RODZINY KORZYSTAJĄCE ZE WSPARCIA SPOŁECZNEGO	39
8. PODSUMOWANIE	44

SPRAWOZDANIE Z DZIAŁALNOŚCI GMINNEGO OŚRODKA POMOCY SPOŁECZNEJ W WEJHEROWIE STYCZEŃ – GRUDZIEŃ 2020

1. ZAGADNIENIA WSTĘPNE

Podstawowym celem działania Gminnego Ośrodka Pomocy Społecznej w Wejherowie jest rozpoznawanie i zaspakajanie niezbędnych potrzeb życiowych osób i rodzin, które własnym staraniem nie są w stanie pokonać trudności oraz umożliwienie im bytowania w warunkach odpowiadających godności człowieka.

Wszelka pomoc instytucjonalna udzielana jest w myśl zasady, według której w pierwszej kolejności wykorzystywane powinny być zasoby i możliwości własne osoby ubiegającej się o pomoc. Poprzedzone jest to procesem rozpoznawania potrzeb, zdiagnozowaniem sytuacji potrzebujących osób i opracowaniem adekwatnego i optymalnego planu udzielanej im pomocy.

Ośrodek jest jednostką organizacyjną Gminy Wejherowo i działając w oparciu o statut realizuje zadania własne i zlecone gminie wynikające w szczególności z następujących ustaw:

- o pomocy społecznej;
- o świadczeniach rodzinnych;
- o wspieraniu rodziny i systemie pieczy zastępczej;
- o ustaleniu i wypłacie zasiłków dla opiekunów;
- o Karcie Dużej Rodziny;
- o dodatkach mieszkaniowych oraz prawo energetyczne;
- o pomocy osobom uprawnionym do alimentów;
- o przeciwdziałaniu przemocy w rodzinie;
- o wychowaniu w trzeźwości i przeciwdziałaniu alkoholizmowi;
- o przeciwdziałaniu narkomanii;
- o systemie oświaty;
- o świadczeniach opieki zdrowotnej finansowanych ze środków publicznych;
- o powszechnym ubezpieczeniu z narodowego funduszu zdrowia;
- o systemie ubezpieczeń społecznych;
- o promocji zatrudnienia i instytucjach rynku pracy;
- o pomocy państwa w wychowaniu dzieci;
- o wsparciu kobiet w ciąży i rodzin;
- o zmianie ustawy o biokomponentach i biopaliwach ciekłych oraz niektórych innych ustaw.

Dodatkowo Gminny Ośrodek Pomocy Społecznej koordynował i monitorował działania realizowane w ramach Strategii Rozwiązywania Problemów Społecznych w Gminie Wejherowo na lata 2014-2020 (Uchwała Nr XXXV/415/2013 Rady Gminy Wejherowo z dnia 27.11.2013 roku), Gminnego Programu Profilaktyki Rozwiązywania Problemów Alkoholowych i Przeciwdziałania Narkomanii na 2020 rok (Uchwała NR XIV/161/2019 Rady Gminy Wejherowo z dnia 18 grudnia 2019r.), Programu wspierania rodziny w gminie Wejherowo na lata 2019 – 2021 ustanowionego uchwałą Nr IV/5/2018 Rady Gminy Wejherowo z dnia 28 grudnia 2018 r. oraz Programu przeciwdziałania przemocy w rodzinie oraz ochrony ofiar przemocy w rodzinie w Gminie Wejherowo na lata 2016 – 2020. Uchwałą NR XXXIV/409/2017 Rady

Gminy Wejherowo z dnia 25 października 2017 r. przyjęto ponadto po raz pierwszy do realizacji Program Senioralny dla Gminy Wejherowo na lata 2018-2020, którego realizacja prowadzona była również w 2020r.

2. PANDEMIA

Rok 2020 został zdominowany przez pandemię COVID-19, co skutkowało wprowadzeniem Ustawy z dnia 2 marca 2020r. o szczególnych rozwiązaniach związanych z zapobieganiem, przeciwdziałaniem i zwalczaniem COVID-19, innych chorób zakaźnych oraz wywołanych nimi sytuacji kryzysowych. W związku z koniecznością realizacji obowiązku zachowania dystansu społecznego i związanymi z tymi obostrzeniami, zmianie uległo funkcjonowanie całego ośrodka, formy pracy oraz procedury załatwiania spraw czy zasady kontaktu z klientami. Podjęto działania nawiązania współpracy ze stowarzyszeniami, wolontariuszami, strażą pożarną, Referatem Bezpieczeństwa i Zarządzania Kryzysowego w Urzędzie Gminy w Wejherowie oraz lokalnymi sklepami i aptekami. Zmianie uległy również zasady funkcjonowania Placówek Wsparcia Dziennego oraz Klubów Gier dla Dzieci i Klubu Seniora.

Prowadzone były działania informacyjne skierowane do klientów pomocy społecznej, rodzin objętych wsparciem asystenta rodziny, osób starszych, dot. objawów zakażenia koronawirusem, niwelowania ryzyka zakażenia oraz przekazane zostały dane adresowe do instytucji pomocowych na terenie gminy oraz powiatu.

W związku z obowiązującym stanem epidemii oraz znaczącym wzrostem zakażeń koronawirusem SARS-CoV-2, Ministerstwo Rodziny i Polityki Społecznej przygotowało na rok 2020 program wspierający ochronę zdrowia i życia osób powyżej 70 roku życia pn: „Wspieraj Seniora”. Ośrodek realizował program od 20.10.2020r., który w bieżącym roku jest kontynuowany. Program ma na celu dofinansowanie gmin w zakresie realizacji usługi wsparcia na rzecz Seniorów, którzy w obowiązującym stanie epidemii zdecydowali się na pozostanie w domu. Usługa wsparcia ma polegać w szczególności na dostarczeniu zakupów, zgodnie ze wskazanym przez Seniora zakresem, obejmujących artykuły podstawowej potrzeby, w tym artykuły spożywcze, środków higieny osobistej. W okresie realizacji programu od października 2020r. do grudnia 2020r. Ww. formą wsparcia objęto 65 seniorów zamieszkujących na terenie Gminy Wejherowo. Realizacja programu odbywała się we współpracy z wolontariuszami Pomorskiej Grupy Poszukiwawczo – Ratowniczej „Gryf”.

Z Powiatowej Stacji Sanitarno-Epidemiologicznej w Wejherowie oraz Wojewódzkiej Stacji Sanitarno-Epidemiologicznej wpływały zgłoszenia dotyczące osób przebywających na kwarantannie domowej.

W ubiegłym roku otrzymano 27 zgłoszeń od rodzin przebywających na kwarantannie, 5 rodzinom udzielono pomocy w postaci dowozu paczek żywościowych, a 22 rodziny nie potwierdziły potrzeby pomocy - udzielono im informacji o możliwych rodzajach wsparcia.

W zakresie dożywiania dzieci w szkołach należy zaznaczyć, iż z uwagi na ograniczenia związane z pandemią zmianie uległ system pracy szkół, co skutkowało objęciem dożywianiem w szczególności dzieci z klas I-III oraz przedszkolnych. Z uwagi na rosnące potrzeby osób starszych od 2019r., szczególnie widoczne w ubiegłym roku, kontynuowane były w 2020r. usługi zakupu i dowozu posiłków do osób starszych do miejsc ich zamieszkania.

Aby usprawnić organizację pracy ośrodka w czasie pandemii podjęto następujące działania:

- dokonano analizy zasobów kadrowych wraz z wytypowanie osób kluczowych i zarządzających;
- wprowadzono podział pracy w systemie rotacyjnym z wykorzystaniem narzędzi pracy na odległość, a po szczepieniach pracowników wrócono do bezpośredniej obsługi interesantów;
- ustalono wytyczne oraz zasady współpracy dotyczące realizacji zadań w ośrodku oraz zasady współpracy z innymi służbami i specjalistami;

- rozwinięto prowadzenie działań pomocowych, realizację usług również edukacyjnych i informacyjnych;
- zapewniono pracownikom ośrodka dostęp do szkoleń, a pracownikom socjalnym dodatkowo do superwizji.

3. DZIAŁALNOŚĆ I STRUKTURA ORGANIZACYJNA GOPS

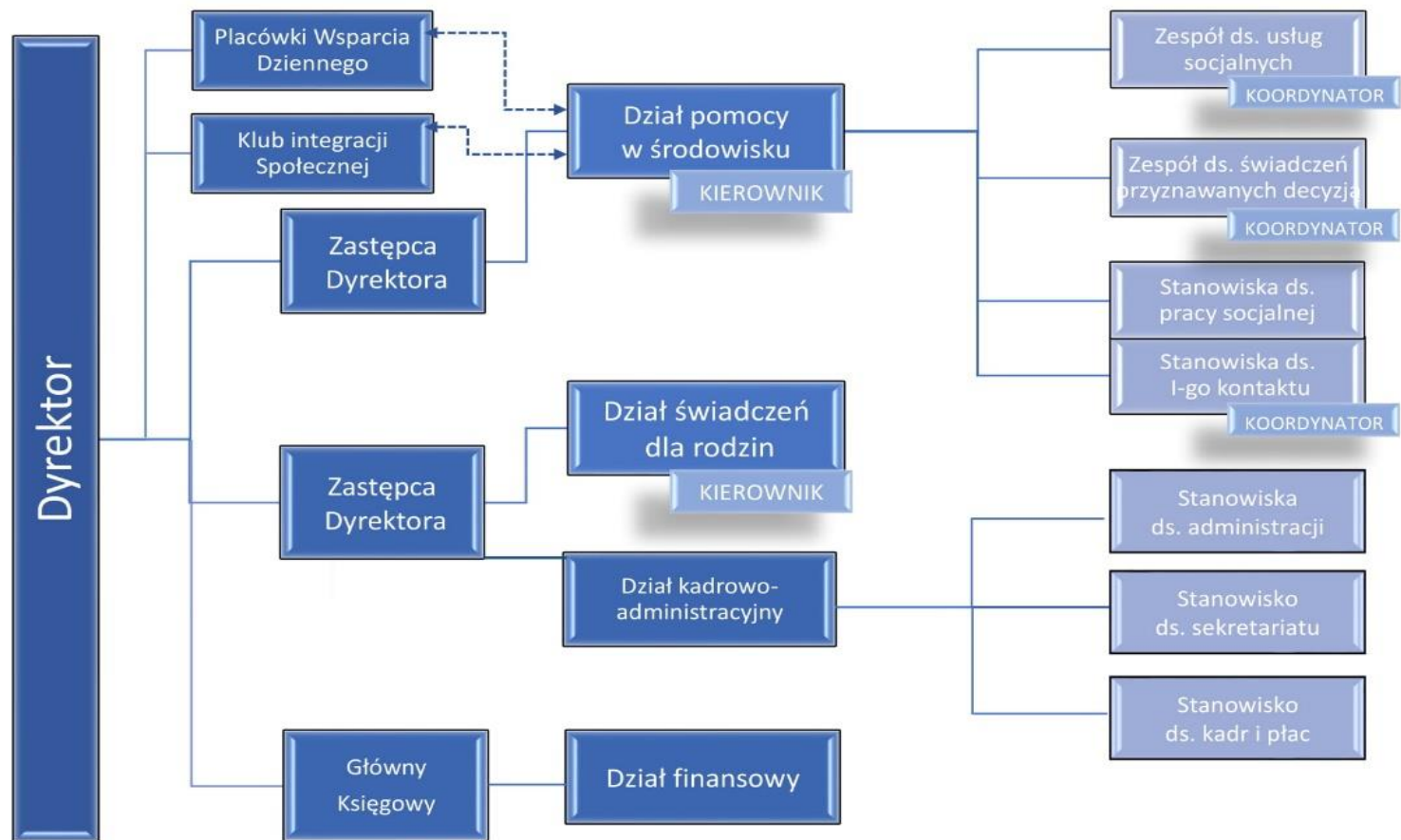
Gminny Ośrodek Pomocy Społecznej w Wejherowie w roku 2020 kontynuował realizację wszystkich ustawowych zadań nałożonych na Ośrodek. W tym celu poprzez utworzenie sprawnych mechanizmów kontroli zarządczej kontynuowano działania mające doprowadzić Gminny Ośrodek Pomocy Społecznej do:

- zgodności działalności z przepisami prawa oraz procedurami wewnętrznymi;
- skuteczności i efektywności działania;
- wiarygodności sprawozdań;
- ochrony zasobów;
- przestrzegania i promowania zasad etycznego postępowania;
- efektywności i skuteczności przepływu informacji;
- zarządzania ryzykiem.

Zarządzeniem nr 3/2020 Dyrektora Gminnego Ośrodka Pomocy Społecznej w Wejherowie z dnia 3 lutego 2020r. w sprawie wprowadzenia Regulaminu Organizacyjnego Gminnego Ośrodka Pomocy Społecznej w Wejherowie, dokonano regulacji związanych m.in. ze zmianą struktury organizacyjnej, określono zasady kierowania ośrodkiem oraz zakres działania komórek organizacyjnych.

Zmiana struktury wypracowana została w związku z realizowanym w okresie od lipca 2019r. do grudnia 2020r. projektem „Wdrożenie usprawnień organizacyjnych w Gminnym Ośrodku Pomocy Społecznej w Wejherowie”. Podstawą zmiany był Model realizacji usług o określonym standardzie w gminie, a celem projektu była poprawa obsługi osób zgłaszających się do ośrodka pomocy społecznej (w zakresie umożliwienia im przewycięzania trudnej sytuacji w której się znaleźli) poprzez zmianę organizacji pracy ośrodka, obejmującą wprowadzenie rozwiązań optymalizujących wykorzystanie kompetencji zatrudnionych pracowników socjalnych i rozdzielenia pracy administracyjnej od świadczenia pracy socjalnej oraz usług.

Strukturę organizacyjną ośrodka obrazuje poniższy schemat:



Utworzenie i utrzymywanie ośrodka pomocy społecznej, w tym zapewnienie środków na wynagrodzenia pracowników jest zadaniem obowiązkowym gminy wynikającym z art. 17 ust 18 Ustawy o pomocy społecznej.

Do realizacji zadań wynikających z ustawy o pomocy społecznej GOPS zatrudnia pracowników socjalnych, których na koniec roku 2020 zatrudnionych było 10, w tym 7 pracowników terenowych oraz 1 aspirant pracy socjalnej. Na dzień 31.12.2020r. gminie Wejherowo zamieszkiwało łącznie 26 200 mieszkańców, w tym 25 924 zameldowanych na pobyt stały oraz 276 na pobyt czasowy. Stan pracowników na dzień 01.03.2021r. utrzymuje się na poziomie zeszłego roku. Zgodnie z przepisami, Ośrodek Pomocy Społecznej zatrudnia pracowników socjalnych proporcjonalnie do liczby ludności gminy w stosunku jeden pracownik socjalny zatrudniony w pełnym wymiarze czasu pracy na 2000 mieszkańców lub proporcjonalnie do liczby rodzin i osób samotnie gospodarujących, objętych pracą socjalną w stosunku jeden pracownik socjalny zatrudniony w pełnym wymiarze czasu pracy, na nie więcej niż 50 rodzin i osób samotnie gospodarujących.

W związku z powyższym i co potwierdzają przeprowadzone kontrole, standard zatrudnienia pracowników socjalnych w Gminnym Ośrodku Pomocy Społecznej, uznaje się za spełniony.

Do zadań wszystkich komórek należy przygotowywanie materiałów oraz podejmowanie czynności na potrzeby Ośrodka, a w szczególności:

- dokonywanie wydatków budżetowych w sposób racjonalny, zgodnie z ich przeznaczeniem,
- prowadzenie postępowania administracyjnego,
- terminowe załatwianie spraw,
- współdziałanie z organami, jednostkami z terenu Gminy Wejherowo,
- przygotowywanie sprawozdań, analiz.

W Ośrodku Pomocy Społecznej zatrudniona jest wykwalifikowana kadra, wyspecjalizowana z różnych dziedzin. Pracownicy posiadają nie tylko wiedzę teoretyczną, ale również duże doświadczenie zawodowe, które umiejętnie wykorzystują w swojej pracy. Ma to niewątpliwie wpływ na wysoką jakość usług socjalnych świadczonych przez pracowników Ośrodka. Według stanu na dzień 31.12.2020r. na 38 osób zatrudnionych w GOPS, 32 posiada wykształcenie wyższe.

W celu zapewnienia odpowiedniej jakości i prawidłowego realizowania zadań, pracownicy jednostki byli objęci systemem szkoleń. Wszystkie zgłoszone potrzeby w tym zakresie zostały spełnione.

4. WYSZCZEGÓLNIENIE PRIORYTETOWYCH ZADAŃ GOPS

Do głównych zadań Ośrodka należy wykonywanie zadań pomocy społecznej w gminach (art. 110 ustawy o pomocy społecznej). Ośrodek realizując zadania zlecone z zakresu administracji rządowej, kieruje się ustaleniami przekazanymi przez wojewodę, a wykonując zadania własne gminy w zakresie pomocy społecznej, kieruje się ustaleniami Wójta. Dodatkowo Gminnemu Ośrodkowi Pomocy Społecznej w Wejherowie powierzono do realizacji zadania wynikające z innych ustaw, co zostanie omówione poniżej.

4.1 ZADANIA WYNIKAJĄCE Z USTAWY Z DNIA 12 MARCA 2004 R. O POMOCY SPOŁECZNEJ.

4.1.1 ZADANIA WŁASNE GMINY O CHARAKTERZE OBOWIĄZKOWYM

Część zadań jest dotowana przez budżet państwa.

- 4.1.1.1 Opracowanie i realizacja gminnej strategii rozwiązywania problemów społecznych ze szczególnym uwzględnieniem programów pomocy społecznej, profilaktyki

i rozwiązywania problemów alkoholowych i innych, których celem jest integracja osób i rodzin z grup szczególnego ryzyka.

Strategia, o której mowa, zawiera w szczególności:

- diagnozę sytuacji społecznej;
- prognozę zmian w zakresie objętym strategią;
- określenie: celów strategicznych projektowanych zmian,
- kierunków niezbędnych działań,
- sposobu realizacji strategii oraz jej ram finansowych,
- wskaźników realizacji działań.

W 2020 roku Gminny Ośrodek Pomocy Społecznej w Wejherowie realizował Strategię Rozwiązywania Problemów Społecznych Gminy Wejherowo na lata 2014-2020, która została wprowadzona Uchwałą Rady Gminy Wejherowo NR XXXV/415/2013 z dnia 27 listopada 2013 r. Należy nadmienić, iż GOPS jest koordynatorem w/w strategii. Ewaluacja zadań przewidzianych w ww. Strategii zostanie dołączona do niniejszego sprawozdania jako osobny dokument.

Zapoczątkowane w 2019r. działania inicjujące prace nad opracowaniem Strategii na kolejny okres, były kontynuowane w minionym roku. W dniu 28 grudnia 2020r. podjęto Uchwałę Nr XXII/282/2020 Rady Gminy Wejherowo w sprawie uchwalenia Strategii Rozwiązywania Problemów Społecznych w gminie Wejherowo na lata 2021-2026.

4.1.1.2 Sporządzanie, zgodnie z art. 16a, oceny w zakresie pomocy społecznej;

Gmina, przygotowuje ocenę zasobów pomocy społecznej w oparciu o analizę lokalnej sytuacji społecznej i demograficznej. Zasoby te, obejmują w szczególności infrastrukturę, kadre, organizacje pozarządowe i nakłady finansowe na zadania pomocy społecznej bez względu na podmiot je finansujący i realizujący. Ocena, obejmuje osoby i rodziny korzystające z pomocy społecznej, rodzaje ich problemów oraz ich rozkład ilościowy. Organ wykonawczy jednostki samorządu terytorialnego przedstawia co roku do dnia 30 kwietnia Radzie gminy, ww. ocenę, która wraz z rekomendacjami jest podstawą do planowania budżetu na rok następny. Ocena zasobów pomocy społecznej odzwierciedla działalność Gminy Wejherowo oraz jednostek współpracujących w realizacji zadań z zakresu polityki społecznej. Dokonana ocena zasobów pomocy społecznej dowodzi, że działalność Gminnego Ośrodka Pomocy Społecznej w Wejherowie przynosi zamierzone efekty. We wnioskach końcowych podkreślono, iż należy zwrócić szczególną uwagę na:

1. Zabezpieczenie środków finansowych na udzielanie pomocy i wsparcia w formie świadczeń o charakterze materialnym i finansowym na poziomie rzeczywistych i prawnie uzasadnionych potrzeb mieszkańców gminy zgodnie z prognozami zawartymi w *Ocenie zasobów pomocy społecznej*.
2. Zabezpieczenie środków finansowych na dalsze funkcjonowanie instytucjonalnych form wsparcia już funkcjonujących, celem rozwijania ich oferty oraz tworzenie nowych zgodnie z potrzebami środowiska lokalnego.
3. Zabezpieczenie środków na utrzymanie dotychczasowej infrastruktury pomocy społecznej wraz z jej pracownikami i wyposażeniem, zgodnie z powierzonymi zadaniami.
4. Prowadzenie elastycznej polityki kadrowej służącej utrzymaniu dobrej jakości obsługi klienta oraz prawidłowej realizacji zadań, obejmującej m.in. dostosowanie zatrudnienia do występujących potrzeb, wdrażanie systemu szkolenia i doształcania pracowników.
5. Podejmowanie dalszych inicjatyw wspierających osoby starsze i niepełnosprawne, w tym na kontynuację Programu Senioralnego dla Gminy Wejherowo na kolejne lata oraz wspieranie utworzenia Dziennego Domu Pobytu dla Seniorów i ich rodzin, w szczególności poprzez dofinansowanie kosztów

funkcjonowania placówki po zakończeniu realizacji projektu, w przypadku pozyskania środków ze źródeł zewnętrznych.

6. Kontynuowanie współpracy z organizacjami pozarządowymi podejmującymi działania na rzecz społeczności lokalnej również poprzez działania profilaktyczne.

7. Tworzenie warunków sprzyjających doskonaleniu współpracy samorządu i jego jednostek organizacyjnych, w celu prawidłowego realizowania polityki społecznej oraz programów i projektów lokalnych o charakterze społecznym, w tym finansowanych ze środków zewnętrznych.

8. Podejmowanie kompleksowych działań na rzecz zmiany postaw klientów, zwiększania ich aktywności i współuczestniczenia w rozwiązywaniu trudnych sytuacji życiowych przy wykorzystaniu narzędzi jakimi dysponuje pomoc społeczna np. wypracowanych podczas realizacji projektu „Wdrożenie usprawnień organizacyjnych w Gminnym Ośrodku Pomocy Społecznej w Wejherowie”.

9. Doskonalenie modelu Ośrodka Pomocy Społecznej związanego z: rozwijaniem środowiskowej pracy socjalnej ukierunkowanej na aktywizację i integrację mieszkańców, podnoszenie jakości oferowanych usług społecznych, dostosowywanie oferty usług do zmieniających się potrzeb indywidualnych i lokalnych z zastosowaniem innowacyjnych metod, technik i narzędzi, monitorowaniem funkcjonowania jednostki i dokonywaniem ewaluacji jej pracy.

Celem rekomendowanych do realizacji zadań jest tworzenie systemowych rozwiązań problemów społecznych, który ma pobudzać indywidualny rozwój gminy i jej mieszkańców.

Gminny Ośrodek Pomocy Społecznej, we współpracy z innymi instytucjami oraz UG Wejherowo w kwietniu 2020 roku opracował i złożył Radzie Gminy Wejherowo dokument zawierający Oceny zasobów pomocy społecznej.

4.1.1.3 Udzielanie schronienia, zapewnienie posiłku oraz niezbędnego ubrania osobom tego pozbawionym;

Zadanie realizowane na bieżąco poprzez opłacanie pobytu w schroniskach dla osób bezdomnych oraz organizację punktu wymiany odzieży używanej. W roku 2020 tą formą pomocy objęto 11 osób bezdomnych, a łączna kwota udzielonych im świadczeń wyniosła 71 609 zł.

4.1.1.4 Przyznawanie i wypłacanie zasiłków okresowych;

Przyznawane na podstawie wywiadu środowiskowego, zgodnie ze zgłaszanymi potrzebami. Zadanie realizowane na bieżąco. W roku 2020 przyznano 58 świadczeń. Z tej formy pomocy skorzystało 17 osób samotnych. Łącznie na ten cel wydatkowano 23 675 zł.

4.1.1.5 Przyznawanie i wypłacanie zasiłków celowych;

Przyznawane na podstawie wywiadu środowiskowego, zgodnie ze zgłaszanymi potrzebami. Zadanie realizowane na bieżąco. W roku 2020 z tej formy pomocy skorzystało 38 rodzin, na które składało się 111 osób. Łącznie na ten cel przeznaczono kwotę 21 206 zł.

4.1.1.6 Przyznawanie i wypłacanie zasiłków celowych na pokrycie wydatków powstałych w wyniku zdarzenia losowego;

Przyznawane na podstawie wywiadu środowiskowego, zgodnie ze zgłaszanymi potrzebami. Zadanie realizowane na bieżąco. W roku ubiegłym tę formę pomocy (1 świadczenie) przyznano 1 rodzinie sześciuosobowej na kwotę 6 000 zł.

4.1.1.7 Przyznawanie i wypłacanie zasiłków celowych na pokrycie wydatków na świadczenia zdrowotne osobom bezdomnym oraz innym osobom niemającym dochodu i możliwości uzyskania świadczeń na podstawie przepisów o powszechnym ubezpieczeniu w narodowym funduszu zdrowia;

W roku 2020 nie przyznano ww. świadczenia.

4.1.1.8 Przyznawanie zasiłków celowych w formie biletu kredytowanego;

W roku 2020 nie złożono wniosków o ww. świadczenie.

4.1.1.9 Opłacanie składek na ubezpieczenia emerytalne i rentowe za osobę, która zrezygnuje z zatrudnienia w związku z koniecznością sprawowania bezpośredniej, osobistej opieki nad długotrwale lub ciężko chorym członkiem rodziny oraz wspólnie niezamieszkującymi matką, ojcem lub rodzeństwem;

Zadanie realizowane zgodnie ze złożonymi wnioskami. Kwota wydatkowana na te świadczenia wykazana jest łącznie ze wszystkimi środkami przeznaczonymi na odprowadzanie składek na ubezpieczenia emerytalne i rentowe przy świadczeniach rodzinnych.

4.1.1.10 Praca socjalna;

Zadanie realizowane przez pracowników socjalnych.

W GOPS zatrudnionych na 31.12.2020 roku było 10 osób na stanowisku pracownika socjalnego w tym 7 realizujących pracę w terenie oraz aspiranta pracy socjalnej. Udzielili oni pomocy 309 rodzinom, w których przebywa 865 osób.

Praca socjalna, rozumiana jest jako działalność zawodowa, skierowana na pomoc osobom i rodzinom we wzmocnieniu lub odzyskaniu zdolności do funkcjonowania w społeczeństwie poprzez pełnienie odpowiednich ról społecznych oraz na tworzenie warunków sprzyjających temu celowi. Corocznie zwiększa się liczba rodzin korzystających wyłącznie z pracy socjalnej i/lub poradnictwa specjalistycznego udzielanego bez przyznania świadczenia finansowego. Praca socjalna może być prowadzona w oparciu o kontrakt socjalny czyli umowę dwustronną zawieraną przez pracownika socjalnego z klientem w celu znalezienia najlepszego rozwiązania dla trudnej sytuacji życiowej klienta. Wraz z wyodrębnieniem Działu Pomocy w Środowisku składającego się z 4 zespołów/stanowisk opracowane zostały Procedury oddzielenia zadań oraz na bieżąco wdrażane są narzędzia pracy socjalnej w oparciu o rekomendacje standardów pracy socjalnej określone w ramach projektu „Tworzenie i rozwijanie standardów usług pomocy i integracji społecznej” realizowanego przez Departament Pomocy i Integracji Społecznej w Ministerstwie Pracy i Polityki Społecznej w okresie od 2009 do 2014r.

W 2020r. pracownicy socjalni zawarli 4 kontrakty socjalne, obejmując wsparciem 5 osób. Kontrakt socjalny umożliwia klientowi aktywne uczestnictwo w rozwiązywaniu problemów i poprawę własnej sytuacji życiowej, natomiast pracownikowi daje możliwość oceniania efektów pracy, skuteczności działań i dokonywania koniecznych zmian w realizacji założonych celów.

W okresie od marca do grudnia 2020r. pracownicy socjalni objęli pracą socjalną zgodną ze standardami 32 rodziny (94 osoby w rodzinach). Zawarto 4 umowy współpracy. Zakończono 8 spraw, z czego 3 z powodu zmiany miejsca zamieszkania rodzin, 3 skierowano do innego zespołu, a 2 nie podjęły współpracy. W roku 2021 kontynuowana jest współpraca z 24 rodzinami.

Ewaluacji uległo postrzeganie pracy socjalnej z osobami i rodzinami jako zorganizowanego zespołu metodycznych czynności pracownika socjalnego. Praca socjalna jest procesem, który przebiega według określonych faz, realizowanych w porządku logicznym. Celem pracy socjalnej może być nie tylko zmiana sytuacji/ funkcjonowania osoby, ale również zmiana jej otoczenia.

Nie są pracą socjalną pojedyncze działania podejmowane przez pracownika socjalnego stanowiące odpowiedź na prośbę osoby lub rodziny. Tego rodzaju działania nie wymagają rozpoznania sytuacji osoby lub rodziny, nie angażują dalszych działań związanych z planowaniem, realizacją i oceną.

Procesualny charakter pracy socjalnej zakłada, że przebiega ona według następujących etapów metodycznego postępowania, wśród których należy wyróżnić: diagnozę i ocenę, wyznaczanie celów,

opracowanie planu działania i budowę indywidualnego pakietu usług, realizację planu działań, systematyczną ewaluacją działań oraz ewaluację końcową.

Pracownicy socjalni świadczyli pracę socjalną na rzecz poprawy funkcjonowania osób i rodzin w ich środowisku społecznym, jak również na rzecz zapobiegania pogorszeniu się ich sytuacji. Celem pracy socjalnej było umożliwienie, wspieranie lub wywołanie zmiany sposobu funkcjonowania osoby i rodziny oraz jej otoczenia, a także wzmacnianie potencjału osób i rodzin do przezwyciężania trudnych sytuacji życiowych. Kluczowymi elementami w pracy socjalnej, wpływającymi na jej jakość, oraz skuteczność były: budowanie relacji, komunikacja oraz motywowanie.

Do podstawowych wartości pracy socjalnej należy w szczególności godność osób i rodzin, gdzie relacje zawodowe pracownika socjalnego zbudowane są na poszanowaniu godności ludzkiej i wartości poszczególnych jednostek. Człowiek postrzegany jest jako wartość najwyższa, jest niepowtarzalny. Godność ma nadrzędne miejsce w katalogu wartości pracy socjalnej, gdyż wszelka działalność pomocowa ma służyć umożliwieniu ludziom życia w godnych warunkach. W dalszej kolejności należy wyróżnić: wolność osób i rodzin – sytuacja, w której można dokonywać wyborów spośród wszystkich dostępnych opcji. Wartość ta wyraża się w poszanowaniu decyzji i wyborów osoby, a także jej prawa do współuczestnictwa oraz współkształtowania procesu interwencji.

Równość osób i rodzin to dbałość o równość szans, przyjmowanie wszystkich osób takimi jakimi są bez preferowania wybranych kategorii jednostek lub grup społecznych. Zaangażowanie na rzecz sprawiedliwości społecznej, czego wyrazem jest zaangażowanie w inicjowanie zmian społecznych, ulepszanie prawa. Prawo do samostanowienia jest to reguła wyprowadzona wprost z idei wolności i indywidualizmu. Samostanowienie jest równoznaczne z uznaniem, że człowiek ma prawo postępować zgodnie ze swoją autonomią.

Praktycznym wyrazem realizacji powyższych wartości było prowadzenie pracy socjalnej zgodnie z następującymi zasadami: podmiotowości, akceptacji, współodpowiedzialności za proces zmiany, solidarności, wzmacniania kompetencji i możliwości rozwojowych, udostępniania zasobów, neutralności czy obiektywizmu.

Charakter relacji pomocowej między osobą a pracownikiem socjalnym był jednym z głównych czynników zmiany – fundamentem procesu pracy socjalnej, niezależnie od podejścia teoretycznego stanowiącego podstawę interwencji.

W większości sytuacji celem pracy socjalnej było wywołanie zmiany, a pracownicy socjalni wspierali osoby lub rodziny w tym procesie wprowadzania tych zmian w ich życiu lub ułatwiali dostęp do usług, które te zmiany umożliwiają. Wśród katalogu usług realizowanych przez ośrodek należy wyróżnić poradnictwo specjalistyczne, usługi skierowane do rodzin z dziećmi oraz te skierowane bezpośrednio do osób starszych i niepełnosprawnych. Stosowane w pracy z osobą lub rodziną techniki i narzędzia mają służyć budowaniu i pogłębianiu tej relacji. Relacja pomocowa w pracy socjalnej odznacza się świadomością jej celowości oraz konieczności podejmowania działań, aby cele zostały osiągnięte.

Zakłada się dalszy rozwój pracy socjalnej w ujęciu procesu metodologicznego w celu oddzielenia jej od świadczeń i usług zgodnie z wypracowanymi procedurami postępowania.

4.1.1.11 Organizowanie i świadczenie usług opiekuńczych, w tym specjalistycznych, w miejscu zamieszkania, z wyłączeniem specjalistycznych usług opiekuńczych dla osób z zaburzeniami psychicznymi; na podstawie art. 50 ust. 7 ustawy z dnia 12 marca 2004 r. o pomocy społecznej oraz rozporządzenia ministra polityki społecznej z dnia 22 września 2005 r. w sprawie specjalistycznych usług opiekuńczych.

Zadanie realizowane na bieżąco. Usługi opiekuńcze obejmują pomoc w zaspokajaniu codziennych potrzeb życiowych, opiekę higieniczną, zalecaną przez lekarza pielęgnację oraz w miarę możliwości

również zapewnienie kontaktów z otoczeniem. Z usług opiekuńczych w 2020 roku korzystało ogółem 12 osób, z tego 5 to osoby samotne, 4 to osoby zamieszkujące z rodziną, a 3 osoby posiadają rodzinę zamieszkującą w okolicy. W ciągu roku zmarła 1 osoba objęta usługami opiekuńczymi, 1 osoba zrezygnowała z formy pomocy w postaci usług opiekuńczych z powodów rodzinnych. Ośrodek do realizacji zadania na podstawie umowy zlecenia zatrudnił 6 opiekunek. Zakres usług obejmował między innymi: pomoc w codziennych czynnościach z zakresu prowadzenia gospodarstwa domowego tj.: robienie zakupów, gotowanie, sprząatanie, pranie, realizacja recept, pomoc w dostępie do służby zdrowia oraz w załatwianiu spraw urzędowych, opieka higieniczno-pielęgnacyjna, w tym: mycie, kąpanie, zmiana odzieży, bielizny osobistej i pościelowej, pomoc przy załatwianiu potrzeb fizjologicznych, zapobieganie powstawaniu odleżyn i odparzeń, mierzenie ciśnienia, i inne, pomoc w podtrzymywaniu kondycji psychofizycznej poprzez zapewnienie kontaktów z otoczeniem, w tym: organizacja spacerów, czytanie prasy, pomoc w podtrzymaniu zainteresowań.

Zakres usług opiekuńczych był ustalany indywidualnie pomiędzy usługobiorcą a pracownikiem socjalnym i był uzależniony od wielu czynników, w szczególności wykorzystania własnych zasobów i możliwości odbiorcy usług, jego stopnia samodzielności, możliwości uzyskania wsparcia ze strony rodziny i otoczenia oraz własnych zasobów gminy. Usługi opiekuńcze były świadczone 5 dni w tygodniu w godzinach 7.00-18.00, ale w uzasadnionych przypadkach były realizowane także w soboty, niedziele i dni świąteczne. W roku 2020 świadczonych było ogółem 6483 godziny usług opiekuńczych.

Łączna kwota świadczeń wydatkowanych na ten cel w 2020 roku wyniosła 106 639 zł w tym 23 803 zł z Solidarnościowego Funduszu Wsparcia Osób Niepełnosprawnych. Koszt 1 godziny usług opiekuńczych w 2020 roku wynosił 20,39 zł. Z bezpłatnych usług opiekuńczych w roku 2020 korzystało 6 osób. Pozostali podopieczni ponosili stosowną odpłatność, ustaloną w trybie decyzji administracyjnych, zgodnie z Uchwałą Nr XLIII/516/2018 Rady Gminy Wejherowo z dnia 20 czerwca 2018 roku.

Ponadto od 2017 roku Ośrodek zatrudnia opiekuna osoby starszej, który w sposób ciągły rozeznaje sytuację osób starszych w środowisku oraz także monitoruje sytuację rodzin, nie wymagających codziennego wsparcia. Powyższą formą pomocy w 2020 r. objęto dodatkowo 8 rodzin.

4.1.1.12 Prowadzenie i zapewnienie miejsc w mieszkaniach chronionych;

Nie złożono wniosków o przyznanie pomocy w tej formie. Z uwagi na ten fakt GOPS nie posiada w swoich zasobach mieszkania chronionego, a ewentualne wnioski w tym zakresie będą realizowane poprzez pomoc w wynajęciu mieszkania.

4.1.1.13 Dożywianie dzieci i dorosłych;

Gmina realizuje to zadanie na podstawie zapisów Uchwały Nr 140 Rady Ministrów z dnia 15 października 2018r. w sprawie ustanowienia wieloletniego rządowego programu "Posiłek w szkole i w domu" na lata 2019-2023 (M.P. z 2018r., poz.1007), przy pomocy ośrodka pomocy społecznej, w jednostkach organizacyjnych gminy, placówkach i instytucjach, które posiadają bazę żywnościową lub odpowiednie warunki do wydawania produktów żywnościowych.

Z Programu udziela się wsparcia w szczególności:

- 1) dzieciom do czasu podjęcia nauki w szkole podstawowej,
- 2) uczniom do czasu ukończenia szkoły ponadpodstawowej lub szkoły ponadgimnazjalnej,
- 3) osobom i rodzinom znajdującym się w sytuacjach wymienionych w art. 7 ustawy z dnia 12 marca 2004 r. o pomocy społecznej, w szczególności osobom starszym, chorym i niepełnosprawnym w formie posiłku, świadczenia pieniężnego na zakup posiłku lub żywności albo świadczenia rzeczowego w postaci produktów żywnościowych.

Zadanie realizowano na bieżąco. Łączna kwota przeznaczona na ten cel wyniosła 65 470, z czego

zakupiono 1 285 posiłków dla 13 osób starszych, chorych i niepełnosprawnych za kwotę 19 275 zł. W 2020 roku posiłki otrzymało 123 dzieci za kwotę 29 730 zł

W odpowiedzi na potrzeby środowiska lokalnego kontynuowano współpracę w zakresie dowozu ciepłych posiłków dla osób starszych i niepełnosprawnych z terenu gminy Wejherowo do ich miejsc zamieszkania. Na usługę transportową wydatkowano 5 515 zł.

W tym, na wniosek strony, 19 rodzinom udzielono pomocy w formie świadczenia pieniężnego na zakup żywności (zasiłek celowy) na kwotę 10 950 zł.

W roku 2019 koszt realizacji programu „Posiłki w szkole i w domu” wyniósł 88 882 zł. Wydatki poniesione w roku 2020 są niższe niż w roku poprzednim z uwagi na pandemię COVID- 19, ponieważ w szczególności objęto dożywianiem dzieci z klas I-III oraz przedszkoli.

Zestawienie wydatków na Dożywianie dzieci i dorosłych ujęto w Tabeli 14 Wydatki GOPS na realizowane zadania na str. 35.

4.1.1.14 Sprawienie pogrzebu, w tym osobom bezdomnym;

W roku 2020 sprawiono pogrzeb 2 osobom na kwotę 5 308 zł.

4.1.1.15 Kierowanie do domu pomocy społecznej i ponoszenie odpłatności za pobyt mieszkańca gminy w tym domu;

Zadanie realizowane na bieżąco. W 2020 roku opłacono pobyt 15 osobom. Koszt tej formy pomocy opiewał na łączną kwotę 443 117 zł. Należy zaznaczyć, iż corocznie zwiększają się koszty pobytu w placówkach zapewniających całodobową opiekę, w związku z czym czyni się starania w kierunku zaangażowania najbliższej rodziny w organizację pomocy w miejscu zamieszkania oraz rozbudowy infrastruktury w zakresie zapewnienia dziennych form wsparcia dla seniorów oraz pozyskiwania dodatkowych środków na realizację usług opiekuńczych ze źródeł zewnętrznych. Kwotę wydatkowanych środków na odpłatność za DPS obrazują dane zawarte w Tabeli 14 Wydatki GOPS na realizowane zadania na str. 35.

4.1.1.16 Pomoc osobom mającym trudności w przystosowaniu się do życia po zwolnieniu z zakładu karnego;

Zadanie realizowane na bieżąco. Świadczenie to przyznano w formie zasiłku okresowego- 1 osoba oraz zasiłku stałego – 1 osoba.

4.1.1.17 Sporządzanie sprawozdawczości oraz przekazywanie jej właściwemu wojewodzie, również w formie dokumentu elektronicznego, z zastosowaniem systemu teleinformatycznego;

Zadanie realizowane na bieżąco.

4.1.1.18 Utworzenie i utrzymywanie ośrodka pomocy społecznej, w tym zapewnienie środków na wynagrodzenia pracowników;

W 2017r. Gminny Ośrodek Pomocy Społecznej otrzymał w trwałą zarząd pomieszczenia znajdujące się w budynku na ul. Osiedle Przyjaźni 6 w Wejherowie. W lipcu 2020r. nastąpiła przeprowadzka pracowników z filii w Gościcinie oraz z ul. Transportowej 1 do nowej siedziby.

W latach 2017-2020 przeprowadzono prace remontowe i modernizacyjne, w szczególności dokonano dostosowania pomieszczeń na potrzeby osób niepełnosprawnych oraz likwidację barier architektonicznych, m.in. poprzez wyposażenie budynku w windę. Na zakup windy wydatkowano kwotę: 553 901,94 zł., w tym otrzymano dofinansowanie z PFRON w wysokości 149 771,58 zł.

Obecnie posiadane przez Gminny Ośrodek Pomocy Społecznej w Wejherowie zasoby w tym pomieszczenia oraz wyposażenie pozwalają na właściwą organizację pracy i standard obsługi klientów GOPS.

4.1.1.19 Przyznawanie i wypłacanie zasiłków stałych;

Zadanie realizowane na bieżąco. W 2020 roku tą formę pomocy przyznano 89 rodzinom, w których jest 130 osób. Łączna kwota przeznaczona na ten cel wyniosła 415 422 zł.

Jak wynika z analizy przyznanych świadczeń w formie zasiłku stałego w latach 2015-2020 widoczna tendencja malejąca w zakresie ilości rodzin otrzymujących świadczenie.

Odsetek osób samotnych w ogólnej licznie osób pobierających zasiłek stały wzrastał na przestrzeni lat. W 2015r. wyniósł 60,60%, natomiast w 2020r. wyniósł 79,77%.

W 2020r. wśród łącznej liczbie 89 rodzin otrzymującej świadczenie, 71 stanowiły samotne. Dla porównania w 2015r. przy ogólnej liczbie 99 osób korzystających, 60 osób prowadziły jednoosobowe gospodarstwa domowe. Z uwagi na zmiany kryterium dochodowego kwota wypłaconych świadczeń uległa zwiększeniu, co obrazuje tabela poniżej.

TABELA 1. PRYZNANE I WYPŁACONE ZASIŁKI STAŁE

Wyszczególnienie	2015	2016	2017	2018	2019	2020
Liczba rodzin	99	95	85	76	87	89
Liczba osób w rodzinach	195	182	130	125	135	130
Kwota zasiłków	365 912	378 631	364 589	349 426	393 947	415 422

źródło: opracowanie własne

4.1.1.20 Opłacanie składek na ubezpieczenie zdrowotne określonych w przepisach o świadczeniach opieki zdrowotnej finansowanych ze środków publicznych.

Zadanie realizowane na bieżąco. W 2020 roku 79 świadczeniobiorcom opłacono 770 składek na łączną kwotę 35 421 zł.

4.1.2 ZADANIA WŁASNE GMINY.

Środki na te zadania pochodzą w całości z budżetu gminy.

4.1.2.1 Przyznawanie i wypłacanie zasiłków specjalnych celowych;

Nie wydatkowano środków na specjalny zasiłek celowy. Nie złożono wniosków o w/w świadczenie.

4.1.2.2 Przyznawanie i wypłacanie pomocy na ekonomiczne usamodzielnienie w formie zasiłków, pożyczek oraz pomocy w naturze;

Zadanie nierealizowane. Brak wniosków o tego rodzaju świadczenia.

4.1.2.3 Prowadzenie i zapewnienie miejsc w domach pomocy społecznej i ośrodkach wsparcia o zasięgu gminnym oraz kierowanie do nich osób wymagających opieki;

Na terenie gminy Wejherowo nie funkcjonuje dom pomocy społecznej ani ośrodek wsparcia o zasięgu gminnym. Usługi zapewniane są w placówkach powiatowych.

4.1.2.4 Podejmowanie innych zadań z zakresu pomocy społecznej wynikających z rozeznanych potrzeb gminy, w tym tworzenie i realizacja programów ostonowych;

Gminny Ośrodek Pomocy Społecznej w Wejherowie realizuje szereg programów pomocy społecznej, profilaktyki i rozwiązywania problemów alkoholowych, z zakresu przeciwdziałania przemocy, wspierania rodziny, aktywizacji zawodowej i innych, których celem jest integracja osób i rodzin z grup szczególnego ryzyka.

Gminny Ośrodek Pomocy Społecznej w Wejherowie w 2020 roku, w związku z realizacją ustaw (ustawy o pomocy społecznej, ustawy o wspieraniu rodziny i systemie pieczy zastępczej, o przeciwdziałaniu przemocy w rodzinie, o wychowaniu w trzeźwości i przeciwdziałaniu alkoholizmowi, przeciwdziałaniu narkomanii) realizował następujące wyszczególnione poniżej programy:

1. Gminny Program Profilaktyki Rozwiązywania Problemów Alkoholowych i Przeciwdziałania Narkomanii na rok 2020 – efekty programu zostały określone w odrębnym sprawozdaniu,
2. Gminny Program Przeciwdziałania Przemocy w Rodzinie oraz Ochrony Ofiar Przemocy w Rodzinie na lata 2016-2020 – efekty programu zostały określone w odrębnym sprawozdaniu,
3. Program Wspierania Rodziny w gminie Wejherowo na lata 2019 – 2021 – efekty programu zostały określone w odrębnym sprawozdaniu,
4. Program Senioralny dla Gminy Wejherowo na lata 2018-2020 – efekty programu zostały określone w odrębnym sprawozdaniu.

Wśród programów osłonowych realizowanych przez GOPS w Wejherowie należy wskazać:

1. Program osłonowy „Pomoc rzeczowa dla potrzebujących”;
2. Program osłonowy „Teleopieka dla potrzebujących”.

Ponadto ośrodek kontynuuje realizację:

1. Akcji społecznej „Pudełko życia” – szczegółowy opis zawarto na str. 31,
2. Projektu „Wdrożenie usprawnień organizacyjnych w Gminnym Ośrodku Pomocy Społecznej w Wejherowie - opis na str. 30,
3. Programu realizacji prac społecznie użytecznych na podstawie porozumienia z Powiatowym Urzędem Pracy w Wejherowie - opis na str. 17.

Z uwagi na opisowy charakter dokumentu szczegółowe dane z realizacji zadań zostały ujęte w odrębnych punktach sprawozdania.

W 2020 roku Gmina Wejherowo realizowała następujące programy osłonowe „Pomoc rzeczowa dla potrzebujących” oraz „Teleopieka dla potrzebujących”.

Program „Pomoc rzeczowa dla potrzebujących” (Uchwała nr XXXIV/410/2017 w sprawie przyjęcia Programu Osłonowego Gminy Wejherowo na lata 2018-2020) jest elementem poprawy poziomu życia najniżej uposażonych grup społecznych, a celem jest wsparcie osób i rodzin w zaspokojeniu niezbędnych potrzeb bytowych. W ramach programu pomocy udzielono 20 osobom, na łączną kwotę 14 528 zł, poprzez dofinansowanie zakupu opału, leków, okularów oraz niezbędnych sprzętów gospodarstwa domowego z uwagi na zdarzenie losowe.

Program „Teleopieka dla potrzebujących” (Uchwała nr XXVIII/324/2017 w sprawie przyjęcia Programu Osłonowego Gminy Wejherowo na lata 2017-2020) jest skierowany do osób starszych, niepełnosprawnych, osób czasowo lub stale samotnych, osób z ograniczoną sprawnością ruchową, które chcą lub muszą prowadzić samodzielne życie, ale wymagają stałego nadzoru w celu jak najdłuższego funkcjonowania w swoim dotychczasowym środowisku domowym. Warunkiem korzystania z systemu teleopieki jest zdolność do obsługi przycisku alarmowego.

Teleopieka to usługa polegająca na umożliwieniu dostępu seniorom do całodobowego wezwania pomocy w przypadku zagrożenia zdrowia, życia lub bezpieczeństwa. Wykorzystuje innowacyjne

technologie, oparte na współdziałaniu ze sobą trzech elementów: osobistego nadajnika noszonego przez podopiecznego w postaci bransoletki lub wisiorka, telefonu umożliwiającego kontakt z operatorem oraz Centrum Operacyjno – Alarmowego. W 2020 roku opłacono abonament telefoniczny dla 12 mieszkańców Gminy Wejherowo na kwotę 3 780 zł.

4.1.2.5 Współpraca z powiatowym urzędem pracy w zakresie upowszechniania ofert pracy oraz informacji o wolnych miejscach pracy, upowszechniania informacji o usługach poradnictwa zawodowego i o szkoleniach.

W roku 2020 prace społecznie użyteczne w jednostkach organizacyjnych wykonywało łącznie 7 osób. Całkowity koszt poniesionych świadczeń wypłaconych bezrobotnym z tytułu wykonywania prac społecznie użytecznych wyniósł 10 372 zł, z czego nastąpiła refundacja z Powiatowego Urzędu Pracy w Wejherowie w kwocie 6 703,44 zł. Prace były realizowane w Szkołach Podstawowych na terenie gminy: w Bolszewie, Gowinie, Orlu, Nowym Dworze Wejherowskim oraz w PWD w Warszkwie oraz Bibliotece i Centrum Kultury Gminy Wejherowo.

Najwięcej osób realizowało prace społecznie użyteczne w 2016r. W ramach zawartego w 2016 roku porozumienia z Powiatowym Urzędem Pracy w Wejherowie, w GOPS realizowane były prace społecznie użyteczne dla 17 osób. Porozumienie następnie aneksowano w ten sposób, że zwiększono liczbę osób uprawnionych do wykonywania prac społecznie użytecznych o 12. Było to wynikiem pozyskania dotacji ze środków Ministerstwa Rodziny, Pracy i Polityki Społecznej na realizację zadania publicznego pn.: „Nowe horyzonty aktywnej integracji w środowisku lokalnym – animacja, edukacja, aktywizacja na rzecz zmniejszenia wykluczenia społecznego”.

Należy wskazać, iż liczna osób wykonujących prac społecznie użyteczne corocznie maleje, z 19 osób w 2015r. do 7 w 2020r. Szacuje się, że spadek ilości osób wykonujących prace społecznie użyteczne wynika z faktu wykonywania prostych prac porządkowych, które nie wpływają w znaczący sposób na podniesienie kwalifikacji zawodowych. Niskie, ograniczone przez Powiatowy Urząd Pracy wynagrodzenie, nie zachęca do podejmowania tego typu aktywności zawodowej.

Analiza ilości osób wykonujących prace społecznie użyteczne, oraz kwoty świadczeń przedstawia tabela poniżej.

TABELA 2. PRACE SPOŁECZNIE UŻYTECZNE w latach 2015-2020

Wyszczególnienie	2015	2016	2017	2018	2019	2020
Liczba osób	19	29	10	7	5	7
Kwota świadczeń	52 188	37 162,80	17 682,30	16 818,50	13 303	10 372,00
Kwota refundacji z PUP	31 312	22 297,70	10 609,40	9.993,60	7 981	6 703,44

źródło: opracowanie własne

4.1.3 ZADANIA ZLECONE REALIZOWANE PRZEZ GMINĘ.

Środki na realizację i obsługę tych zadań, zapewnia budżet państwa.

4.1.3.1 Organizowanie i świadczenie specjalistycznych usług opiekuńczych w miejscu zamieszkania dla osób z zaburzeniami psychicznymi;

W 2020 roku tą formę pomocy otrzymało 6 rodzin na łączną kwotę 52 983 zł. W porównaniu z poprzednimi rokiem widoczny jest spadek osób korzystających z tych świadczeń, co również związane jest z ograniczeniem wynikającym z pandemii COVID- 19. Wydatki pokrywane są ze środków rządowych.

4.1.3.2 Przyznawanie i wypłacanie zasiłków celowych na pokrycie wydatków związanych z klęską żywiołową lub ekologiczną;

Zadanie nierealizowane z uwagi na brak złożonych wniosków.

4.1.3.3 Prowadzenie i rozwój infrastruktury środowiskowych domów samopomocy dla osób z zaburzeniami psychicznymi

Na terenie gminy Wejherowo nie funkcjonuje Środowskiy Dom Samopomocy. Potrzeby w tym zakresie zapewnia powiat. W 2020r. 1 osoba z terenu gminy została skierowana do ŚDS.

4.1.3.4 Realizacja zadań wynikających z rządowych programów pomocy społecznej, mających na celu ochronę poziomu życia osób, rodzin i grup społecznych oraz rozwój specjalistycznego wsparcia;

Wśród rządowych programów pomocy społecznej realizowanych przez GOPS w Wejherowie należy wyróżnić:

1. Wieloletni program rządowy „Posiłek w szkole i w domu” na lata 2019-2023 – szczegółowy opis programu zawarto na str. 13;
2. Program „Opieka wytchnieniowa” - szczegółowy opis zawarto poniżej;
3. Program „Usługi opiekuńcze dla osób niepełnosprawnych” - szczegółowy opis zawarto poniżej;
4. Program Operacyjny Pomoc Żywnościowa 2014-2020 w ramach Europejskiego Funduszu Najbardziej Potrzebującym (FEAD) – szczegółowy opis programu zawarto na str. 29;
5. Program „Wspieraj Seniora” - szczegółowy opis zawarto poniżej.

Program "Usługi opiekuńcze dla osób niepełnosprawnych" - edycja 2020 współfinansowany w ramach Solidarnościowego Funduszu Wspierania Osób Niepełnosprawnych również został skierowany do osób niepełnosprawnych. Jego realizację przewidziano na okres od 06.03.2020r. do 31.12.2020r. W dniu 20.04.2020r. GOPS złożył wniosek na zapotrzebowanie na środki finansowane, następnie w dniu 08.06.2020r. podpisano oświadczenie o przyjęciu środków na realizację zadania w wysokości 35.281,00 zł. Umowa z Wojewodą Pomorskim została zawarta w dniu 03.07.2020r. Pomocą w ramach programu objęto 6 osób i zrealizowano 2 362 godzin usług opiekuńczych. Na realizację programu w 2020 roku wydatkowano środki w łącznej wysokości 47 606 zł, a kwota środków z SFWON na dofinansowanie wyniosła 23 803 zł.

Po raz drugi GOPS w Wejherowie wnioskował o udzielenie wsparcia w ramach programu „Opieka Wytchnieniowa”- edycja 2020 współfinansowanego w ramach Solidarnościowego Funduszu Wspierania Osób Niepełnosprawnych, na zapewnienie działań w ramach Modułu I - opieka wytchnieniowa w formie pobytu dziennego. Program skierowany był do członków rodzin lub opiekunów sprawujących bezpośrednią opiekę nad dziećmi z orzeczeniem niepełnosprawności ze wskazaniem konieczności stałej lub długotrwałej opieki lub pomocy innej osoby w związku ze znacznie ograniczoną możliwością egzystencji oraz osobami z orzeczeniem o znacznym stopniu niepełnosprawności bądź równoważnym, którzy wymagają wsparcia w postaci czasowego odciążenia od codziennych obowiązków łączących się ze sprawowaniem opieki, zapewniając czas na odpoczynek i regenerację. W dniu 17.04.2020r. złożono wniosek, następnie w dniu 08.06.2020r. podpisano oświadczenie o przyjęciu środków z Solidarnościowego Funduszu Wspierania Osób Niepełnosprawnych na realizację zadania w wysokości 87 264 zł. Umowa z Wojewodą Pomorskim w sprawie udzielenia dofinansowania ze środków Solidarnościowego Funduszu Wspierania Osób Niepełnosprawnych zawarta została w dniu 13.07.2020r. na kwotę 87 264 zł. Program nie został wydatkowany z uwagi na fakt, iż w związku z trwającym zagrożeniem epidemicznym deklarowane zgody na realizację wsparcia w formie „Opieki wytchnieniowej”, zostały przez rodziny wycofane. Z programu skorzystała w 2020r. 1 osoba, wydatkowano 1 197 zł.

Program „Wspieraj Seniora” Ministerstwa Rodziny i Polityki Społecznej, miał na celu dofinansowanie gmin w zakresie realizacji usługi wsparcia na rzecz seniorów, którzy w obowiązującym stanie epidemii zdecydowali się na pozostanie w domu. Usługa wsparcia polegała w szczególności na dostarczeniu zakupów, zgodnie ze wskazanym przez seniora zakresem, obejmującym artykuły podstawowej potrzeby, w tym artykuły spożywcze czy środki higieny osobistej. GOPS realizował program w okresie od 20.10.2020r. do 31.12.2020r., a programem objęto łącznie 65 osób. W celu realizacji zadań w ramach programu nawiązano współpracę ze Stowarzyszeniem „Gryf”. Wydatkowano 21 328,73 zł.

4.1.3.5 Przyznawanie i wypłacanie zasiłków celowych, a także udzielanie schronienia, posiłku oraz niezbędnego ubrania cudzoziemcom, o których mowa w art. 5a;

Zadanie nierealizowane. Brak wniosków o tego rodzaju świadczenia

4.1.3.6 Przyznawanie i wypłacanie zasiłków celowych, a także udzielanie schronienia, posiłku i niezbędnego ubrania cudzoziemcom, którzy uzyskali zgodę na pobyt tolerowany na terytorium Rzeczypospolitej polskiej;

Zadanie nierealizowane. Brak wniosków o tego rodzaju świadczenia.

4.1.3.7 Wypłacanie wynagrodzenia za sprawowanie opieki.

W 2020 roku na podstawie postanowienia Sądu, pomocy w tej formie udzielono 2 osobom na łączną kwotę 2 697 zł.

Ośrodek prowadzi stały nabór kandydatów na opiekunów prawnych i kuratorów ustanawianych przez Sąd dla osób całkowicie lub częściowo ubezwłasnowolnionych oraz przedstawicieli dla osób nieobecnych. Podstawowe obowiązki tych osób to sprawowanie pieczy zgodnie z interesem podopiecznego i interesem społecznym, zarządzanie majątkiem podopiecznego oraz reprezentowanie jego interesów przed sądem, organami administracji państwowej i innymi instytucjami.

Na terenie gminy Wejherowo dotychczas zgłosiło gotowość 2 kandydatów do pełnienia funkcji opiekuna prawnego dla osoby całkowicie ubezwłasnowolnionej i przedstawiciela dla osoby nieobecnej. W 2020r. tą formą pomocy objęta została 1 osoba, całkowicie ubezwłasnowolniona.

4.2 ZADANIA WYNIKAJĄCE Z USTAWY Z DNIA 29 LIPCA 2005 R. O PRZECIWDZIAŁANIU PRZEMOCY W RODZINIE.

Zgodnie z treścią art. 6 ust. 2 pkt 1 ustawy z dnia 29 lipca 2005 r. o przeciwdziałaniu przemocy w rodzinie do zadań własnych gminy należy m.in. opracowanie i realizacja gminnego programu przeciwdziałania przemocy w rodzinie oraz ochrony ofiar przemocy w rodzinie. Jego głównym celem jest zmniejszenie skali przemocy oraz stworzenie jednolitego, profesjonalnego systemu pomocy dla osób zagrożonych bądź uwikłanych w zjawisko przemocy.

Program Przeciwdziałania Przemocy w Rodzinie oraz Ochrony Ofiar Przemocy w Rodzinie w Gminie Wejherowo na lata 2016-2020 został ustanowiony Uchwałą Nr XV/151/2015 z dnia 23 grudnia 2015r.

W dniu 28 grudnia 2020r. Uchwałą Rady Gminy Nr XXII/280/2020 w sprawie uchwalenia Programu Przeciwdziałania Przemocy i Ochrony Osób dotkniętych Przemocą w Rodzinie w gminie Wejherowo na lata 2021-2024, przyjęto program na kolejny okres.

Przemoc w rodzinie to zjawisko bardzo złożone i z tego względu zasługuje na miano problemu interdyscyplinarnego. Jest ściśle powiązane z innymi obszarami problemów społecznych, dlatego ich rozwiązywanie było wspólnym interesem uzupełniających się działań specjalistów, instytucji i organizacji, m. in.: placówek opiekuńczo-wychowawczych, służby zdrowia, pomocy społecznej, instytucji porządku publicznego, organizacji pozarządowych. Każde z nich ma do czynienia z innym aspektem zjawiska, a zintegrowanie wszelkich zasobów jednostek i organizacji wokół zadań Programu

dało szansę stworzenia jednolitej strategii wsparcia oraz zdecydowanego podniesienia skuteczności udzielanej pomocy. Jednym z podstawowych tego warunków było poczucie wspólnego celu w sensie działań społecznych, oraz scalenie środowiska przy jego realizacji.

W ramach Programu podejmowano działania promujące podnoszenie świadomości społecznej w zakresie przyczyn i skutków przemocy w rodzinie oraz świadomości prawnej i konsekwencji wynikających z funkcjonowania osób i rodzin w relacji przemocy. Program uwzględnia tworzenie programów profilaktycznych w zakresie przeciwdziałania przemocy.

Szczegółowy opis realizowanych zadań w ramach Programu zostanie załączony do niniejszego sprawozdania w formie osobnego dokumentu.

4.3 ZADANIA REALIZOWANE W OPARCIU O ZAPISY USTAWY Z DNIA 26 PAŹDZIERNIKA 1982 R. O WYCHOWANIU W TRZEŹWOŚCI I PRZECIWDZIAŁANIU ALKOHOLIZMOWI ORAZ USTAWY Z DNIA 29 LIPCA 2005 R. O PRZECIWDZIAŁANIU NARKOMANII.

Gminny Program Profilaktyki, Rozwiązywania Problemów Alkoholowych i Przeciwdziałania Narkomanii w gminie Wejherowo na rok 2020r. został podjęty Uchwałą Rady Gminy Nr XIV/161/2019 w dniu 18 grudnia 2019r.

Prowadzenie działań związanych z profilaktyką i rozwiązywaniem problemów alkoholowych oraz integracją społeczną osób uzależnionych od alkoholu oraz zadań wynikających z ustawy o przeciwdziałaniu narkomanii, należy do zadań własnych gmin. Wszelkie działania w tym zakresie koordynowane i realizowane są przez GOPS.

Realizacja zadań, należących do obowiązków gminy jest prowadzona w postaci gminnego programu profilaktyki i rozwiązywania problemów alkoholowych i narkomanii, stanowiącego część strategii rozwiązywania problemów społecznych, uchwalanego corocznie przez radę gminy.

Wójt powołał gminną komisję rozwiązywania problemów alkoholowych, w szczególności inicjującą działania leżące w obowiązkach gminy oraz podejmujące czynności zmierzające do orzeczenia o zastosowaniu wobec osoby uzależnionej od alkoholu obowiązku poddania się leczeniu w zakładzie leczenia odwykowego. W skład gminnych komisji rozwiązywania problemów alkoholowych wchodzi osoby przeszkolone w zakresie profilaktyki i rozwiązywania problemów alkoholowych.

Szczegółowy opis działań podjętych w ramach realizacji ww. Programu dołączony zostanie do niniejszego sprawozdania w formie osobnego dokumentu.

Gminny Program Profilaktyki, Rozwiązywania Problemów Alkoholowych i Przeciwdziałania Narkomanii w gminie Wejherowo na rok 2021r. został podjęty Uchwałą Rady Gminy Nr XXII/279/2020 w dniu 28 grudnia 2020r.

4.4 ZADANIA WYNIKAJĄCE Z USTAWY Z DNIA 9 CZERWCA 2011 R. O WSPIERANIU RODZINY I SYSTEMIE PIECZY ZASTĘPCZEJ.

Zadania własne gminy o charakterze obowiązkowym. Część zadań jest dotowana przez budżet państwa.

Ustawa o wspieraniu rodziny i systemie pieczy zastępczej nałożyła na gminy obowiązek udzielania pomocy rodzinom z dziećmi, mającymi problemy w wypełnianiu swoich funkcji. Pomoc ta realizowana jest poprzez działania asystenta rodziny przy współudziale innych instytucji.

Opracowanie i realizacja 3 – letnich gminnych programów wspierania rodziny jest jednym z obowiązkowych zadań nałożonych na samorządy gminne wynikających z Ustawy z dnia 9 czerwca 2011 r. o wspieraniu rodziny i systemie pieczy zastępczej.

Programu wspierania rodziny w gminie Wejherowo na lata 2019 – 2021 został ustanowiony uchwałą Nr IV/5/2018 Rady Gminy Wejherowo z dnia 28 grudnia 2018 r. Jego koordynowanie i monitorowanie, powierzono Gminnemu Ośrodkowi Pomocy Społecznej w Wejherowie. Nadrzędnym celem Programu, wyznaczającym kierunek zaplanowanych działań jest stworzenie warunków dla poprawy jakości życia dzieci i ich rodzin na terenie gminy Wejherowo.

Szczegółowy opis działań podjętych w ramach realizacji ww. Programu dołączony zostanie do niniejszego sprawozdania w formie osobnego dokumentu.

4.5 ZADANIA WYNIKAJĄCE Z USTAWY Z DNIA 28 LISTOPADA 2003 R. O ŚWIADCZENIACH RODZINNYCH.

Świadczeniami rodzinnymi są:

1. zasiłek rodzinny oraz dodatki do zasiłku rodzinnego,
2. jednorazowa zapomoga z tytułu urodzenia się dziecka,
3. świadczenia opiekuńcze: zasiłek pielęgnacyjny, świadczenie pielęgnacyjne i specjalny zasiłek opiekuńczy,
4. świadczenie rodzicielskie,
5. zapomoga wypłacana przez gminy, na podstawie art. 22a,
6. świadczenia wypłacane przez gminy na podstawie art. 22b.

Osoba mająca prawo do zasiłku rodzinnego może ubiegać się o następujące dodatki:

- Dodatek z tytułu urodzenia dziecka,
- Dodatek z tytułu opieki nad dzieckiem w okresie korzystania z urlopu wychowawczego,
- Dodatek z tytułu samotnego wychowywania dziecka,
- Dodatek z tytułu wychowywania dziecka w rodzinie wielodzietnej,
- Dodatek z tytułu kształcenia i rehabilitacji dziecka niepełnosprawnego,
- Dodatek z tytułu podjęcia przez dziecko nauki w szkole poza miejscem zamieszkania,
- Dodatek z tytułu rozpoczęcia roku szkolnego.

Do zadań ośrodka należało:

- przyznawanie i wypłacanie świadczeń rodzinnych,
- weryfikacja świadczeń rodzinnych,
- postępowanie w sprawach nienależnie pobranych świadczeń rodzinnych,
- koordynacja w zakresie świadczeń rodzinnych.

Od 1 stycznia 2020r. nastąpiła waloryzacja świadczenia pielęgnacyjnego. Wysokość świadczenia wzrosła do 1 830,00 zł (w 2019r. wynosiła 1 583,00 zł). Wysokość pozostałych świadczeń nie uległa zmianie. Zadanie obsługi świadczeń rodzinnych realizowane było w zakresie ustawowym. Na wypłatę przeznaczono następujące kwoty:

TABELA 3. ŚWIADCZENIA RODZINNE.

Rodzaj świadczenia	2017		2018		2019		2020	
	Kwota świadczeń w zł	Liczba świadczeń	Kwota świadczeń w zł	Liczba świadczeń	Kwota świadczeń w zł	Liczba świadczeń	Kwota świadczeń	Liczba świadczeń
Zasiłki rodzinne wraz z dodatkami	4 664 406	38 970	5 115 809,60	45 687	4 593 932	38 915	4 082 422	35 016
Zasiłki pielęgnacyjne	2 024 190	13 230	2 209 428,70	13 981	2 746 898	14 498	3 173 637	14 713
Świadczenia pielęgnacyjne	2 516 252,70	1 792	2 756 157,20	1 881	3 146 291	1 992	4 372 549	2 424
Specjalny zasiłek opiekuńczy	160 160	308	191 336,80	357	260 604	422	246 420	399
Jednorazowa zapomoga z tytułu urodzenia się dziecka	293 000	293	307 000,00	307	316 000	316	240 000	240
Świadczenie rodzicielskie	1267124,64	1374	1 296 826,70	1 424	1 462 547	1 603	1 229 636	1 339
Jednorazowe świadczenie pieniężne w tytułu urodzenia więcej niż dwojga dzieci	0,00	0,00	3 000,00	3	0,00	0	0,00	0

Źródło: opracowanie własne.

Spadek wysokości wypłat świadczeń rodzinnych wraz z dodatkami oraz ilości świadczeń jest prawdopodobnie spowodowany wzrostem minimalnego wynagrodzenia za pracę (z 2 250,00 zł w 2019r. na 2 600,00 zł w 2020r.) oraz minimalnej stawki godzinowej (z 14,70 zł w 2019r. na 17,00 zł w 2020r.) przy jednoczesnym zahamowaniu wzrostu kryterium dochodowego uprawniającego rodziny do świadczeń uzależnionych od dochodu (674,00 zł na osobę lub 764,00 zł na osobę, jeżeli członkiem rodziny jest dziecko legitymujące się orzeczeniem o niepełnosprawności lub orzeczeniem o umiarkowanym lub znacznym stopniu niepełnosprawności).

Wzrost kwoty wypłat świadczeń opiekuńczych wynika ze wzrostu liczby świadczeń zasiłku pielęgnacyjnego i świadczenia pielęgnacyjnego, a także wyższą liczbą wydanych orzeczeń o niepełnosprawności, które kwalifikują klientów do nabywania uprawnień określonych w ustawie o świadczeniach rodzinnych. Na przestrzeni 4 lat zauważyć można wyraźny wzrost liczby świadczeń pielęgnacyjnych. W 2020r. w porównaniu do 2019r. liczba ta wzrosła o 432 świadczenia. Jest to

spowodowane m.in. decyzjami SKO w Gdańsku oraz wyrokami WSA w Gdańsku przyznającymi prawo do świadczeń pielęgnacyjnych dla opiekunów dorosłych osób niepełnosprawnych.

4.6 ZADANIA WYNIKAJĄCE Z USTAWY Z DNIA 4 LISTOPADA 2016 ROKU O WSPARCIU Kobiet W CIĄŻY I RODZIN „ZA ŻYCIEM”.

W dniu 1 stycznia 2017 roku weszła w życie ustawa z dnia 4 listopada 2016 roku o wsparciu kobiet w ciąży i rodzin „Za życiem”, określająca uprawnienia kobiet w ciąży i rodzin w zakresie dostępu do świadczeń opieki zdrowotnej, a także instrumentów polityki na rzecz rodziny.

Ustawa zakłada realizację wsparcia kobiet w ciąży i rodzin m.in. poprzez:

1. zapewnienie dostępu do informacji w zakresie rozwiązań wspierających rodziny oraz kobiety w ciąży,
2. zapewnienie kobietom w ciąży dostępu do diagnostyki prenatalnej,
3. zapewnienie odpowiednich świadczeń opieki zdrowotnej kobiety w okresie ciąży, porodu i połogu, ze szczególnym uwzględnieniem kobiet w ciąży powikłanej oraz w sytuacji niepowodzeń położniczych,
4. zapewnienie dostępu do poradnictwa w zakresie rozwiązań wspierających rodzinę,
5. zapewnienie jednorazowego świadczenia z tytułu urodzenia dziecka, u którego zdiagnozowano ciężkie i nieodwracalne upośledzenie albo nieuleczalną chorobę zagrażającą jego życiu, które powstały w prenatalnym okresie rozwoju dziecka lub w czasie porodu,
6. zapewnienie odpowiednich świadczeń opieki zdrowotnej dla dziecka, ze szczególnym uwzględnieniem dziecka, u którego zdiagnozowano ciężkie i nieodwracalne upośledzenie albo nieuleczalną chorobę zagrażającą jego życiu, które powstały w prenatalnym okresie rozwoju dziecka lub w czasie porodu,
7. zapewnienie dostępu do usług koordynacyjno-opiekuńczo-rehabilitacyjnych, ze szczególnym uwzględnieniem dziecka, u którego zdiagnozowano ciężkie i nieodwracalne upośledzenie albo nieuleczalną chorobę zagrażającą jego życiu, które powstały w prenatalnym okresie rozwoju dziecka lub w czasie porodu,
8. zapewnienie możliwości przeprowadzenia porodu w szpitalu III poziomu referencyjnego,
9. zapewnienia innych świadczeń, w tym w zakresie wspierania rodziny i pieczy zastępczej.

Ustawa „Za życiem” przewiduje również, że rodziny, w których urodzą się dzieci z niepełnosprawnością lub ciężką chorobą, mogą skorzystać ze wsparcia asystenta rodziny, którego zadaniem będzie koordynowanie dostępnej pomocy. Ustawa ma też ułatwić dostęp do świadczeń zdrowotnych, również hospicjów perinatalnych.

W 2020r. nie złożono wniosków o wsparcie asystenta rodziny. Natomiast złożono 4 wnioski o przyznanie jednorazowego świadczenia z tytułu urodzenia się żywego dziecka, u którego zdiagnozowano ciężkie i nieodwracalne upośledzenie albo nieuleczalną chorobę zagrażającą jego życiu, które powstały w prenatalnym okresie rozwoju dziecka lub w czasie porodu. Kwota wypłaconych świadczeń osobom uprawnionym wyniosła 16 000 zł.

TABELA 4. „ZA ŻYCIEM”.

Wyszczególnienie	2017	2018	2019	2020
Kwota wypłaconych świadczeń	24 000	0	20 000	16 000

Liczba wypłaconych świadczeń	6	0	5	4
------------------------------	---	---	---	---

Źródło: opracowanie własne.

4.7 ZADANIA WYNIKAJĄCE Z USTAWY Z DNIA 11 LUTEGO 2016 ROKU O POMOCY PAŃSTWA W WYCHOWANIU DZIECI TZW. PROGRAM 500+.

Wyżej wymieniona ustawa wprowadziła do systemu prawnego świadczenie wychowawcze. Jest ono kierowane do rodzin mających na utrzymaniu dzieci do 18 roku życia. Świadczenie wychowawcze przysługuje ojcu, matce, opiekunowi prawnemu lub opiekunowi faktycznemu dziecka. Świadczenie przysługuje w wysokości 500 zł miesięcznie na każde uprawnione dziecko. Zgodnie ze zmianami wprowadzonymi w Programie „Rodzina 500+”, od 1 lipca 2019 roku świadczenie wychowawcze przysługuje na każde dziecko do ukończenia 18. roku życia, bez względu na dochód osiągnięty przez rodzinę. Rozszerzona formuła Programu pozwala na poprawę jakości życia wszystkich polskich rodzin mających dzieci na utrzymaniu i stanowi dopełnienie kompleksowej polityki państwa wobec rodzin.

Zgodnie z ustawą o pomocy Państwa w wychowaniu dzieci zadanie z zakresu świadczenia wychowawczego jest zadaniem zleconym z zakresu administracji rządowej. Świadczenia wychowawcze i koszty jego obsługi są finansowane w formie dotacji celowej z budżetu państwa.

Zadanie obsługi świadczeń wychowawczych realizowane było w zakresie ustawowym. Na wypłatę przeznaczono następujące kwoty:

TABELA 5. ŚWIADCZENIA WYCHOWAWCZE.

Wyszczególnienie	2017	2018	2019	2020
Kwota wypłaconych świadczeń	24 264 726,32	24 291 927,30	32 427 673,05	42 755 943
Liczba wypłaconych świadczeń	48 747	48 722	65 152	86 221

Źródło: opracowanie własne

Wzrost wysokości wypłat świadczeń wychowawczych jest efektem zniesienia w 2019r. kryterium dochodowego, uprawniającego do uzyskania prawa do świadczenia wychowawczego na pierwsze dziecko.

4.8 ZADANIA WYNIKAJĄCE Z USTAWY Z DNIA 7 WRZEŚNIA 2007 R. O POMOCY OSOBOM UPRAWNIONYM DO ALIMENTÓW.

Do zadań Ośrodka należało:

1. prowadzenie postępowania w sprawach przyznawania i wypłacania świadczeń z funduszu alimentacyjnego,
2. podejmowanie działań wobec dłużników alimentacyjnych.

Zadanie powierzono do prowadzenia GOPS i realizowano je zgodnie z wymogami ustawy.

Jak wynika z poniższej tabeli liczba rodzin pobierających świadczenia spada w porównaniu do lat poprzednich. Najprawdopodobniej jest to spowodowane zależnością między kryterium dochodowym uprawniającym do świadczeń z funduszu alimentacyjnego a kwotą płacy minimalnej (tj. kryterium 800 zł do 30-09-2020r., kryterium 900,00 zł od 01-10-2020r. przy płacy minimalnej na poziomie 2600,00 zł). Skutkiem tego jest spadek w 2020r. wartości wypłaconych świadczeń z funduszu alimentacyjnego. Liczba dłużników utrzymuje się na stałym poziomie.

TABELA 6. ŚWIADCZENIA Z FUNDUSZU ALIMENTACYJNEGO.

Wyszczególnienie	2017		2018		2019		2020	
	Świadczenia a w zł	Liczba osób	Świadczenia a w zł	Liczb a osób	Świadczenia a w zł	Liczb a osób	Świadczenia w zł	Liczba osób
Wypłacone świadczenia z funduszu alimentacyjnego	945 991,78	188	956 567,68	180	908 418,06	159	798 702,43	131
Kwoty zwrócone przez dłużników alimentacyjnych z tytułu wypłaconych świadczeń z funduszu alimentacyjnego	378 247,32	x	336 116,49	x	343 394,21	x	402 577,96	x
Stan należności z tytułu wypłaconych świadczeń z funduszu	6 015 547,00	x	6 718 057, 78	x	7 376 468,00	x	7 845 389,00	x
Liczba rodzin pobierających świadczenie z funduszu	x	103	x	101	x	103	x	94
Liczba dłużników alimentacyjnych w gminie	x	109	x	105	x	110	x	111

Źródło: opracowanie własne.

4.9 ZADANIA WYNIKAJĄCE Z USTAWY O USTALENIU I WYPŁACIE ZASIŁKÓW DLA OPIEKUNÓW

Ustawa dotyczy wyłącznie osób, których decyzja o przyznaniu prawa do świadczenia pielęgnacyjnego wygasła z mocy prawa z upływem 30 czerwca 2013 r. i które w związku z tym zostały od 1 lipca 2013 r. pozbawione wsparcia w postaci świadczenia pielęgnacyjnego. Osoby te otrzymują zasiłek dla opiekuna.

W celu potwierdzenia prawa do zasiłku dla opiekuna GOPS przeprowadza rodzinny wywiad środowiskowy. Wywiad jest przeprowadzany w miejscu sprawowania opieki nad osobą niepełnosprawną. Ponadto, co 6 miesięcy, jest przeprowadzana aktualizacja wywiadu lub w każdej sytuacji, gdy zaistnieją wątpliwości co do spełniania warunków uprawniających do otrzymania zasiłku dla opiekuna. Osoby pobierające zasiłek dla opiekuna mogą podlegać ubezpieczeniu zdrowotnemu oraz opłacana jest za nie składka na ubezpieczenia emerytalne i rentowe. Zauważalny jest spadek liczby świadczeń, co przekłada się na obniżenie wypłat składek. Wynika to z zakończenia realizacji decyzji w związku ze zgonami osób wymagających opieki oraz rezygnacją osób sprawujących opiekę na rzecz korzystniejszego świadczenia pielęgnacyjnego.

TABELA 7. ZASIŁKI DLA OPIEKUNÓW.

Wyszczególnienie	2017		2018		2019		2020	
	Kwota świadczeń	Liczba świadczeń	Kwota świadczeń	Liczba świadczeń	Kwota świadczeń	Liczba świadczeń	Kwota świadczeń	Liczba świadczeń
Zasiłek dla opiekuna	96 580	187	62 120	116	64 480	104	38 440	62
Składki emerytalno- rentowe oraz zdrowotne	33 053	281	14 935	124	12 377	86	5 801	34

Źródło: opracowanie własne.

4.10 ZADANIA WYNIKAJĄCE Z USTAWY O KARCIE DUŻEJ RODZINY

Karta Dużej Rodziny przysługuje rodzinom z przynajmniej trójką dzieci, niezależnie od dochodu. Karta jest wydawana bezpłatnie, chyba że członek rodziny jest posiadaczem jednej formy karty (tradycyjnej lub elektronicznej), a składa wniosek o dodatkową. Rodzice mogą korzystać z karty dożywotnio, dzieci - do 18 roku życia lub do ukończenia nauki, maksymalnie do osiągnięcia 25 lat. Jeżeli dziecko legitymuje się orzeczeniem o znacznym lub umiarkowanym stopniu niepełnosprawności – bez ograniczeń.

Od 1 stycznia 2019r. o przyznanie Karty Dużej Rodziny mogą ubiegać się nie tylko członkowie rodzin, w których w chwili składania wniosku co najmniej troje dzieci spełnia warunki ustawy, ale również rodzice i małżonkowie rodziców, którzy mieli na utrzymaniu łącznie co najmniej troje dzieci, bez względu na wiek tych dzieci w chwili składania wniosku.

Karta oferuje system zniżek oraz dodatkowych uprawnień. Jej posiadacze mogą korzystać z katalogu oferty kulturalnej, rekreacyjnej czy transportowej na terenie całego kraju. Zniżki mogą oferować nie tylko instytucje publiczne, ale również przedsiębiorcy prywatni. Przystępując do programu zyskują prawo do posługiwania się znakiem „Tu honorujemy Ogólnopolską Kartę Dużej Rodziny”.

TABELA 8. KARTA DUŻEJ RODZINY – WESZŁA W ŻYCIE W DNIU 01.01.2015R.

Wyszczególnienie	rok					
	2016	2017	2018	2019	2020	
Liczba rodzin którym wydano Karty Dużej Rodziny	101	95	85	752	201	
Liczba członków rodzin wielodzietnych, którym wydano Kartę Dużej Rodziny, z tego	488	463	490	1989	654	
	Rodziców/malżonków	184	174	175	1350	340
	dzieci	304	289	315	639	314
Liczba przyznanych Kart Dużej Rodziny	527	498	458	1989	656	

Źródło: opracowanie własne.

4.11 ZADANIA WYNIKAJĄCE Z RZĄDOWEGO PROGRAMU DOBRY START.

30 maja 2018r. Rada Ministrów ustanowiła nowy rządowy program „Dobry start”. Świadczenie dobry start to 300 zł jednorazowego wsparcia dla wszystkich uczniów rozpoczynających rok szkolny. Rodziny otrzymają świadczenie bez względu na dochód. Świadczenie dobry start przysługuje raz w roku na dziecko uczące się w szkole, aż do ukończenia przez nie 20. roku życia. Dzieci niepełnosprawne, uczące się w szkole, otrzymają świadczenie do ukończenia przez nie 24. roku życia 300 zł nie przysługuje:

- na dzieci uczące się w przedszkolu oraz realizujące roczne przygotowanie szkolne (tzw. zerówka) w szkole lub przedszkolu, a także studentom;
- jeżeli dziecko lub osoba ucząca się zostały umieszczone w domu pomocy społecznej, schronisku dla nieletnich, zakładzie poprawczym, areszcie śledczym, zakładzie karnym, szkole wojskowej lub innej szkole, jeżeli instytucje te zapewniają nieodpłatnie pełne utrzymanie;

W przyjętym przez Radę Ministrów w 2019 roku rozporządzeniu ws. zmian w programie „Dobry start” objęto świadczeniem również uczniów szkół dla dorosłych i szkół policealnych.

Wnioski o świadczenie dobry start można było składać online już od 1 lipca oraz od 1 sierpnia również drogą tradycyjną (w formie papierowej). Wniosek należało złożyć do 30 listopada.

Pracownicy Działu świadczeń dla rodzin musieli rozpatrzyć 3 257 wniosków. Wszystkie wnioski zostały rozpatrzone i wypłacone zgodnie z przepisami i terminowo.

Na wypłatę przeznaczono następującą kwotę:

TABELA 9. ŚWIADCZENIE DOBRY START- WESZŁO W ŻYCIE OD LIPCA 2018R.

Wyszczególnienie	2018	2019	2020
Kwota wypłaconych świadczeń	1 329 300	1 387 950	1 403 700
Liczba wypłaconych świadczeń	4 431	4 628	4 680

Źródło: opracowanie własne.

4.12 ZADANIA WYNIKAJĄCE Z USTAWY Z DNIA 14 SIERPNIA 2020 R. O ZMIANIE USTAWY O BIOKOMPONENTACH I BIOPALIWACH CIEKŁYCH ORAZ NIEKTÓRYCH INNYCH USTAW.

Z dniem 1 października weszła w życie ustawa z dnia 14 sierpnia 2020 r. o *zmianie ustawy o biokomponentach i biopaliwach ciekłych oraz niektórych innych ustaw*.

Ww. ustawa wprowadza w ustawie z dnia 27 kwietnia 2001 r. *Prawo ochrony środowiska* nowe regulacje w art. 411 ust. 10g – 10s w zakresie obowiązku wydawania przez wójtów, burmistrzów, prezydentów miast zaświadczeń dla osób fizycznych, które zamierzają składać wnioski o przyznanie dofinansowania z Narodowego Funduszu Ochrony Środowiska i Gospodarki Wodnej lub z wojewódzkich funduszy ochrony środowiska i gospodarki wodnej, w tym w ramach Części 2 Programu Priorytetowego „Czyste Powietrze”. Złożenie wniosku o dofinansowanie w ramach Części 2 programu jest uwarunkowane posiadaniem takiego zaświadczenia, które jest wydawane w celu potwierdzenia przeciętnego miesięcznego dochodu na jednego członka gospodarstwa domowego osoby ubiegającej się o dofinansowanie.

Realizacja zadań związanych z wydawaniem zaświadczeń i ustalaniem dochodu osoby odbywa się w systemie dziedzicznym do realizacji świadczeń rodzinnych, dla którego wymagania określa minister ds. rodziny. W 2020r. wydano 12 zaświadczeń.

4.13 ZADANIA WYNIKAJĄCE Z USTAWY Z DNIA 21 CZERWCA 2001 R. O DODATKACH MIESZKANIOWYCH ORAZ USTAWY Z DNIA 10 KWIETNIA 1997 R. PRAWO ENERGETYCZNE.

Dodatek mieszkaniowy jest świadczeniem pieniężnym wypłacanym przez gminę, mającym na celu dofinansowanie wydatków mieszkaniowych ponoszonych w związku z zajmowaniem lokalu mieszkalnego. Pomoc ta przysługuje jedynie najuboższym mieszkańcom gminy w przypadkach ściśle określonych przez przepisy ustawy z 21 czerwca 2001 r. o dodatkach mieszkaniowych.

Gminny Ośrodek pomocy Społecznej realizował zapisy ww. ustawy poprzez:

1. ustalanie nabycia prawa do dodatków mieszkaniowych,
2. prowadzenie postępowania i wypłatę dodatku mieszkaniowego,
3. weryfikację uprawnień do dodatku mieszkaniowego.

W roku 2020 z pomocy w formie dodatku mieszkaniowego skorzystało 66 rodzin, wypłacono 481 świadczeń na łączną kwotę 136 895 zł. W porównaniu z rokiem 2019, gdzie z pomocy w formie dodatku mieszkaniowego skorzystało 79 rodzin, wypłacono 633 świadczenia na łączną kwotę 130 249 zł., wyraźna tendencja wzrostowa w tym zakresie. Z analizy ilości rodzin, które skorzystały z pomocy w formie dodatku mieszkaniowego w ciągu ostatnich pięciu lat obserwuje się niewielki spadek składanych

wniosków, może to być spowodowane uzyskaniem dodatkowych świadczeń w postaci : świadczenia uzupełniającego z ZUS-u, rodzicielskiego świadczenia wychowawczego (tzw. emerytura mama 4+), coroczny wzrost wysokości emerytur i najniższego wynagrodzenia oraz świadczenia wychowawczego na każde dziecko (które wprowadzono od 1 lipca 2019r., ponieważ w okresie od 1 kwietnia 2016 r. do czerwca 2019r. świadczenie to było uzależnione o dochodu rodziny). Nastąpił ewidentny wzrost wysokości przyznawanych dodatków mieszkaniowych w roku 2020, ponieważ od 1 stycznia 2020r. wzrosła stawka czynszu komunalnego w gminie Wejherowo o 100% (z kwoty 2 zł do 4 zł za m2), co wpływa na miesięczną wysokość przyznanego dodatku.

Analizę udzielonych świadczeń przedstawia tabela poniżej:

TABELA 10. DODATKI MIESZKANIOWE

Dodatki mieszkaniowe	2016	2017	2018	2019	2020
Ilość rodzin	120	108	104	79	66
Kwota świadczeń	194 508,87	185 972,71	159 988,48	130 249	136 895,91

Źródło: opracowanie własne

Od 2014r. GOPS realizuje również świadczenie - dodatek energetyczny. Przysługuje on osobom uprawnionym do dodatku mieszkaniowego. W 2020r. z pomocy w tej formie skorzystała 1 rodzina. Łącznie w 2020r. wypłacono 12 świadczeń na kwotę 133 zł. Rok 2020 w stosunku do roku 2019 kształtuje się na tym samym poziomie. Obserwuje się małe zainteresowanie tą formą pomocy, ponieważ większość osób, które składają wnioski o przyznanie dodatku mieszkaniowego wynajmuje mieszkania od prywatnych właścicieli, na których zawarta jest umowa z zakładem energetycznym na dostarczenie energii elektrycznej, co dyskwalifikuje osoby wynajmujące do przyznania świadczenia. Ponadto jest to świadczenie o niskiej kwocie, które przysługuje dla osoby samotnej w wys. 10,94 zł miesięcznie, dla rodziny składającej się z 2 do 4 osób w wys. 15,19 zł miesięcznie, dla gospodarstwa domowego składającego się z co najmniej 5 osób wynosi 18,23 zł miesięcznie.

Analizę przyznanych świadczeń na przestrzeni lat 2016-2020 obrazuje tabela poniżej.

TABELA 11. DODATEK ENERGETYCZNY

Dodatki energetyczne	2016	2017	2018	2019	2020
Ilość rodzin	5	4	3	1	1
Kwota świadczeń	645,05	607,23	286,21	136,36	133,00

Źródło: opracowanie własne

4.14 ZADANIA REALIZOWANE PRZEZ GOPS WYNIKAJĄCE Z USTAWY Z DNIA 7 WRZEŚNIA 1991R. O SYSTEMIE OŚWIATY.

Sprawy związane ze stypendiami szkolnymi i zasiłkami szkolnymi są realizowane, jako zadanie własne gminy (na podstawie rozdziału 8 a ustawy o systemie oświaty), dofinansowywane z budżetu państwa. Wpływ na wysokość przyznanej na ten cel dotacji mają wydatki poniesione na zasiłki okresowe. Stypendium szkolne może być udzielane uczniom w formie: całkowitego lub częściowego pokrycia

kosztów udziału w zajęciach edukacyjnych, w tym wyrównawczych, pomocy rzeczowej o charakterze edukacyjnym, w tym w szczególności zakupu podręczników, a w uzasadnionych przypadkach także w formie świadczenia pieniężnego. Stypendium szkolne jest przyznawane na okres nie dłuższy niż od września do czerwca w danym roku szkolnym. Wniosek ten składa się do 15 września danego roku szkolnego do wójta, burmistrza lub prezydenta miasta.

W ośrodku realizowane były działania mające na celu do przyznawanie, wypłacanie oraz weryfikację realizacji przyznawanych zasiłków szkolnych.

W roku 2020 przyznano uczniom stypendia szkolne i zasiłki szkolne na łączną kwotę 57 740 zł (dotacja – 46 192 zł, środki samorządowe – 11 548 zł). W porównaniu z rokiem 2019 widoczny spadek wydatków w tym zakresie. Różnice w wysokości wypłaconych stypendiów i zasiłków szkolnych wynikają z faktu, iż w roku 2019 oraz 2020 otrzymano wnioskowaną kwotę dofinansowania, natomiast w latach poprzednich była to kwota niższa od wnioskowanej. Wysokość przyznanych świadczeń uzależniona jest w szczególności od wysokości przyznanych środków, w dalszej kolejności od liczby złożonych wniosków.

TABELA 12. STYPENDIA I ZASIŁKI SZKOLNE

Wyszczególnienie	2017 zł	2018 zł	2019 zł	2020 zł
Liczba przyznanych stypendiów szkolnych	279	212	488	414
Kwota wypłaconych stypendiów szkolnych i zasiłków szkolnych	47 960	45 514	64 858	57 740

źródło: opracowanie własne

5. POZOSTAŁA DZIAŁALNOŚĆ GMINNEGO OŚRODKA POMOCY SPOŁECZNEJ W WEJHEROWIE ORAZ REALIZOWANE PROJEKTY SOCJALNE I PROGRAMY MAJĄCE NA CELU WSPARCIE OSÓB I RODZIN

5.1 PROGRAM SENIORALNY DLA GMINY WEJHEROWO NA LATA 2018-2020.

Uchwałą Rady Gminy Wejherowo NR XXXIV/409/2017 z dnia 25 października 2017 r. przyjęto do realizacji Program Senioralny dla Gminy Wejherowo na lata 2018-2020. Opracowanie i realizacja Programu Senioralnego wynika przede wszystkim z kierunków interwencji dla poszczególnych obszarów ujętych w Strategii Rozwiązywania Problemów Społecznych w Gminie Wejherowo na lata 2014-2020, a także rekomendacji jakie zostały wypracowane w Ocenie zasobów pomocy społecznej Gminy Wejherowo za rok 2019.

W dniu 28 grudnia 2020r. podjęto Uchwałą Nr XXII/281/2020 Rady Gminy Wejherowo w sprawie uchwalenia Programu Senioralnego dla gminy Wejherowo na lata 2021-2024.

Szczegółowy opis realizowanych zadań w ramach programu zostanie załączony do niniejszego Sprawozdania w formie osobnego dokumentu.

5.2 WSPÓŁPRACA Z BANKIEM ŻYWNOŚCI.

W roku 2020 GOPS w Wejherowie kontynuował realizację Programu Operacyjnego Pomoc Żywnościowa 2014 -2020 realizowanego w ramach Europejskiego Funduszu Pomocy Najbardziej Potrzebującym (FEAD) Podprogram 2019. Pomoc w ramach PO PŻ jest kierowana do osób, które z powodu trudnej sytuacji i niskich dochodów nie są w stanie zapewnić sobie odpowiedniego posiłku. Pomocą żywnościową mogą być objęte osoby i rodziny znajdujące się w trudnej sytuacji życiowej, spełniające kryteria określone w art. 7 ustawy o pomocy społecznej i których dochód nie przekracza 200% kryterium dochodowego.

Zgodnie z wytycznymi Ośrodek Pomocy Społecznej w porozumieniu z organizacjami pozarządowymi odpowiedzialny jest za kwalifikację osób do programu będących w trudnej sytuacji.

W roku 2020 w ramach współpracy z Bankiem Żywności w Trójmieście skorzystały 154 rodziny, łącznie 495 osób otrzymało paczki żywnościowe składające się z 21 rodzajów artykułów spożywczych.

Na początku 2020r. nawiązano współpracę z Aresztem Śledczym w Wejherowie, a zakres porozumienia obejmował pomoc w rozładunkach i wydawaniu żywności przez osoby osadzone, a ze strony ośrodka organizację zajęć aktywizujących. Z uwagi na pandemię i ograniczenia w wykonywaniu zadań otrzymaliśmy pomoc w w/w formie podczas jednego transportu żywności. Następnie nawiązano współpracę z Pomorską Grupą Ratowniczo-Poszukiwawczą GRYF, a wolontariusze ze stowarzyszenia rozładowywali transporty z Banku Żywności oraz dowozili artykuły spożywcze do miejsca zamieszkania osób skierowanych. Podczas pandemii zostały zawieszony osobiste odbiory żywności przez podopiecznych.

5.3 PROJEKTY DOFINANSOWANE ZE ŚRODKÓW ZEWNĘTRZNYCH.

W dniu 31 grudnia 2020r. Gminny Ośrodek Pomocy Społecznej w Wejherowie zakończył realizację projektu finansowanego ze środków Unii Europejskiej oraz budżetu państwa pn.: „Wdrożenie usprawnień organizacyjnych w Gminnym Ośrodku Pomocy Społecznej w Wejherowie”. Projekt był współfinansowany przez Unię Europejską w ramach Europejskiego Funduszu Społecznego, Program Operacyjny Wiedza Edukacja Rozwój: PRIORYTET II Efektywne polityki publiczne dla rynku pracy, gospodarki i edukacji DZIAŁANIE 2.5 Skuteczna Pomoc Społeczna. Wysokość dofinansowania wyniosła: 278 444, 75 zł w tym 234 673,23 zł - środki wspólnotowe, 43 771,52 zł - dotacja celowa. Celem głównym projektu było wdrożenie usprawnień organizacyjnych polegających na oddzieleniu pracy administracyjnej od świadczenia pracy socjalnej oraz usług w Gminnym Ośrodku Pomocy Społecznej w Wejherowie przez nakierowanie działań na poprawę obsługi klienta. Projekt był skierowany do 21 pracowników ośrodka, w tym kadry zarządzającej.

Raz w miesiącu od stycznia do grudnia 2020r. odbywały się superwizje dla pracowników w wymiarze 4 godzin (grupowe oraz indywidualne w zależności od potrzeb), a także coaching dla kadry zarządzającej w wymiarze 6 godzin. Odbyło się łącznie 10 4-godzinnych spotkań z moderatorem (szkolenia wewnętrzne), szkolenie z dialogu motywacyjnego w podziale na dwie grupy. Pracownicy uczestniczyli również w szkoleniach specjalistycznym: praca socjalna z osobami uzależnionymi, praca socjalna prowadzona w obszarze problemów opiekuńczo-wychowawczych, narzędzia pracy socjalnej, komunikacja interpersonalna, przeciwdziałanie wypaleniu zawodowemu, przeciwdziałanie mobbingowi, organizowanie społeczności lokalnej. Wszystkie szkolenia odbyły się w wymiarze 8 godzin.

W nowej strukturze w Dziale pomocy w środowisku utworzono następujące:

- Zespół ds. świadczeń przyznawanych decyzją,
- Zespół ds. usług socjalnych,
- Stanowisko ds. pierwszego kontaktu,
- Stanowisko ds. pracy socjalnej.

Doprecyzowano zadania i działania na poszczególnych stanowiskach w GOPS. W ramach projektu opracowano Procedury oddzielenia zadań w Gminnym Ośrodku Pomocy Społecznej w Wejherowie, które w sposób szczegółowy określają zakresy czynności poszczególnych stanowisk/zespołów. Opracowany został również Raport z wdrożenia zadań, zawierający ewaluację wprowadzonych zmian oraz wnioski i zalecenia dotyczące wypracowanych rozwiązań. Ośrodek został zobowiązany do zachowania trwałości projektu „Wdrożenie usprawnień organizacyjnych w Gminnym Ośrodku Pomocy Społecznej w Wejherowie” do czerwca 2022r. poprzez utrzymanie wypracowanych rozwiązań

modelowych oddzielenia procedury administracyjnej przyznawania świadczeń pomocy społecznych od pracy socjalnej w oparciu o opracowany model oraz zachowanie poziomu zatrudnienia pracowników socjalnych.

5.4 WOLONTARIAT .

W 2020r. kontynuowano rozpoczętą w 2019r. działalność Lokalnego Wolontariatu Opiekuńczego, którego celem jest:

1. pomoc osobom zagrożonym wykluczeniem społecznym, w szczególności osobom niepełnosprawnym, starszym, przewlekle chorym, rodzinom przeżywającym trudności w wypełnianiu funkcji opiekuńczo-wychowawczych;
2. rozwój i promocja idei wolontariatu na terenie Gminy Wejherowo;
3. kształtowanie pozytywnych postaw członków społeczności lokalnej w stosunku do grup zagrożonych wykluczeniem społecznym.

W roku sprawozdawczym Gminny Ośrodek Pomocy Społecznej zawarł 6 porozumień z wolontariuszami. Trzech wolontariuszy wspierało wychowawcę w czynnościach związanych z prowadzeniem Placówki Wsparcia Dziennego w Warszkwowie, Klubu Gier w Kniewie czy pomocą osobie niepełnosprawnej. Łącznie na rzecz ośrodka pracę wolontarystyczną wykonywało 20 wolontariuszy. Należy nadmienić, że nie w każdym przypadku pracy wolontarystycznej zawierana była umowa z wolontariuszem.

Kontynuowano porozumienie ze Stowarzyszeniem Wsparcia Osób Niepełnosprawnych i Seniorów „ŻYJ GODNIE”. Grupa wsparcia ŻYJ GODNIE jest grupą samopomocową dla seniorów, osób niepełnosprawnych, chorych na choroby otępienne i ich opiekunów z gminy Wejherowo. Z uwagi na pandemię ograniczono działalność.

W dniu obchodów Międzynarodowego Dnia Wolontariusza zakupiono i przekazano upominki w postaci książek 20 wolontariuszom, chcąc w ten sposób podziękować im za ich wkład włożony na rzecz społeczności gminnej.

Warto podkreślić, iż wolontariat przynosi korzyści nie tylko osobom potrzebującym, ale jest również szansą dla wolontariuszy nabycia często pierwszych doświadczeń zawodowych, umiejętności pracy w zespole. Otwiera drogę do poznania samego siebie odkrycia własnej wrażliwości i uczy poczucia odpowiedzialności za siebie i innych. Przede wszystkim jednak wolontariat jest okazją do zrobienia czegoś dobrego dla drugiego człowieka, co już samo w sobie stanowi olbrzymią satysfakcję. W związku z powyższym propagowanie wolontariatu wśród społeczności lokalnej jest działaniem niezwykle ważnym, które planujemy kontynuować w kolejnych latach. Należy nadmienić, iż praca wolontarystyczna nie zawsze jest formalizowana za pomocą umowy wolontariackiej, a z roku na rok wzrasta liczba osób zaangażowanych w działania ośrodka.

5.5 DODATKOWE DZIAŁANIA PRACOWNIKÓW.

1. Corocznie zwiększa się nawiązywanie współpracy ze Stowarzyszeniami, działającymi na terenie gminy Wejherowo. Funkcjonuje również grupa wsparcia „Żyj godnie” prowadzona przez Stowarzyszenie Wsparcia Osób Niepełnosprawnych i Seniorów ŻYJ GODNIE w Wejherowie. Kontynuowano współpracę z Kołami Gospodyń Wiejskich, Związkiem kombatantów i osób represjonowanych, sołtysami i radnymi gminy, PCK. W minionym roku po raz trzeci wytypowano rodziny do ogólnopolskiej akcji „Szlachetna paczka”. W wyniku akcji zaopiniowano 15 rodzin z terenu gminy Wejherowo, z czego 7 zostało ostatecznie zakwalifikowane i znalazły darczyńców. W 2020r. nawiązano współpracę ze Stowarzyszeniem Pomorska Grupą Poszukiwawczo-Ratowniczą GRYF, Aresztem Śledczym w Wejherowie oraz Klubem Radnych „Wspólny Powiat” w Radzie Gminy Wejherowo.

2. W dalszym ciągu kontynuowana jest akcja społeczna „Pudełko życia”. To projekt, który ma na celu zapewnienie osobom starszym, niepełnosprawnym oraz samotnym obok właściwej opieki, wsparcie w sytuacji zagrożenia zdrowia i życia podczas udzielenie pomocy przez różnego rodzaju służby medyczne, socjalne i inne. Projekt zakłada umieszczenie wszystkich ważnych informacji o pacjencie w jednym miejscu. W pudełku znajduje się KARTA INFORMACYJNA wypełniona zgodnie z instrukcją o danych pacjenta-mieszkańca, a więc: najważniejsze numery telefonów najbliższych, członków rodziny, których pragniemy poinformować, numer kontaktowy do opiekuna oraz inne ważne informacje dla służb ratowniczych (na co dana osoba choruje, na jakie leki jest uczulona, jakie leki przyjmuje). Można również umieścić wszelkie wypisy ze szpitali czy zaświadczenia lekarskie informujące o obecnym stanie zdrowia. „Pudełko życia” to opakowanie opatrzone specjalną naklejką, które powinno być ulokowane w łatwym do zlokalizowania miejscu, np. lodówce. Dlaczego lodówka – łatwość odnalezienia - znajduje się w prawie w każdym domu, prawie zawsze w kuchni lub w przyległym pomieszczeniu. W 2020 r wydano 18 pudełek.
3. Gmina Wejherowo na podstawie porozumienia ze Starostą Wejherowskim reprezentowanym przez PUP w Wejherowie co roku organizuje prace społecznie użyteczne – koordynowane przez Gminny Ośrodek Pomocy Społecznej w Wejherowie. Prace społecznie użyteczne w 2020 roku odbyły się w okresie od marca do listopada. Wymiar prac społecznie użytecznych wynosił 10 godzin tygodniowo. Za każdą przepracowaną godzinę osobie bezrobotnej przysługuje, świadczenie z tytułu wykonywania prac społecznie użytecznych. Od marca do maja stawka za godzinę wykonywania prac społecznie użytecznych wynosiła 8,50 zł za godzinę natomiast od czerwca uległa podwyższeniu i wynosiła 8,70 zł za godzinę. W 2020 roku w tej formie aktywizacji zawodowej uczestniczyło łącznie 7 osób bezrobotnych. W wyniku epidemii koronawirusa oraz konieczności zorganizowania opieki nad małoletnimi dziećmi część osób zmuszona była zrezygnować z tej formy aktywizacji zawodowej. Do wykonywania prac społecznie użytecznych osoby bezrobotne zostały skierowane do jednostek organizacyjnych gminy tj. Szkół Podstawowych w Bolszewie, Gościcinie, Gowinie, a także do Placówki Wsparcia Dziennego w Warszkwie oraz do Biblioteki i Centrum Kultury Gminy Wejherowo. Całkowity koszt poniesionych świadczeń wypłaconych bezrobotnym z tytułu wykonywania prac społecznie użytecznych wyniósł 10 372 zł, z czego nastąpiła refundacja z Powiatowego Urzędu Pracy w Wejherowie w kwocie 6 703,44 Dla osób korzystających była to okazja do nauczenia się nawyku pracy i zyskania doświadczenia.
Tutejszy OPS współpracuje z Powiatowym Urzędem Pracy w zakresie przekazywania informacji o aktualnych ofertach pracy osobom bezrobotnym i poszukującym pracy, korzystającym z pomocy społecznej. Pracownicy socjalni informują zainteresowane osoby o możliwości skorzystania z poradnictwa zawodowego w PUP.
4. W 2020r. GOPS nadal współpracował z Centrum Integracji Społecznej w Wejherowie, dzięki czemu GOPS poszerzał ofertę aktywizacji społecznej i zawodowej Ośrodka. W roku 2020r. do CIS Wejherowo uczęszczały trzy osoby zamieszkujące na terenie gminy Wejherowo, które zostały zakwalifikowane w 2019r. Jednak osoba podjęła zatrudnienie, jednak osoba zakończyła staż i nie podjęła zatrudnienia. W związku z likwidacją CIS Wejherowo (czerwiec 2020r.) współpraca z jedną osobą została zakończona.
5. Od 2014r. na terenie gminy Wejherowo funkcjonuje Klub Integracji Społecznej z siedzibą w Bolszewie. Klub Integracji Społecznej jest do dyspozycji pracowników socjalnych na potrzeby organizowania spotkań ze społecznością lokalną. W 2020r. pomieszczenie KIS służyło do realizacji takich inicjatyw jak organizacja zajęć plastycznych oraz dnia gier planszowych podczas ferii zimowych dla dzieci z rodzin objętych wsparciem asystenta rodziny.
6. W 2020r. w dalszym ciągu kontynuowano zajęcia „Pogotowia lekcyjnego”. Zajęcia odbywały się systematycznie raz w tygodniu w godzinach popołudniowych i były przeznaczone dla dzieci objętych wsparciem asystenta rodziny. „Pogotowie lekcyjne,, prowadzone jest przez asystentów rodziny i pracownika socjalnego. W kwietniu 2020r. zajęcia musiały zostać zawieszony z powodu pandemii covid-19.

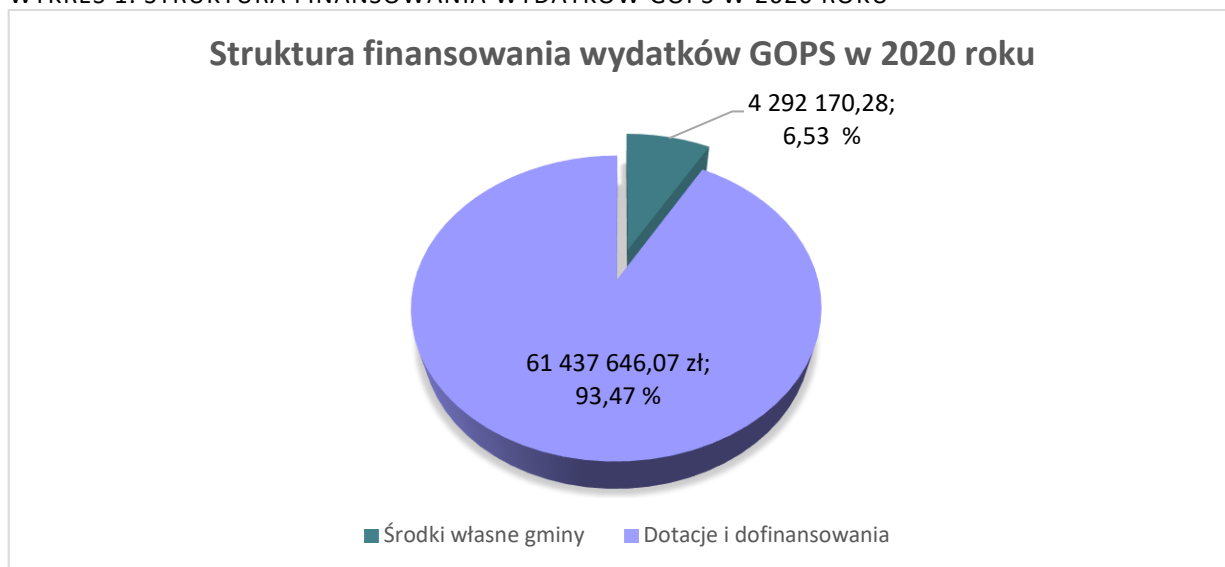
7. Realizowane dotychczas uroczystości w środowisku lokalnym np.: Dzień Dziecka, Wigilia gminna w Bolszewie oraz festyny sołeckie, dni sportu, warsztaty profilaktyczne w szkołach i sołectwach, warsztaty letnie, z uwagi na pandemię nie odbyły się w 2020r.
8. Rozdysponowano wśród osób starszych i niepełnosprawnych oraz rodzin z terenu gminy Wejherowo 160 paczek żywnościowych, 61 paczek dla seniorów i 30 paczek dla rodzin objętych wsparciem asystenta rodziny. Przy współpracy z Fundacją „Amor Veritatis” przekazano 100 paczek dla dzieci w wieku od 2 do 14 lat.
9. Rozwiązywanie problemów socjalnych klientów Ośrodka Pomocy Społecznej wymaga szerokiej współpracy z licznymi instytucjami i organizacjami pozarządowymi funkcjonującymi na terenie Powiatu Wejherowskiego. Do najważniejszych naszych partnerów należą: Powiatowe Centrum Pomocy Rodzinie w Wejherowie, placówki oświatowe, Poradnia Psychologiczno-Pedagogiczna w Wejherowie, Poradnia Zdrowia Psychicznego w Wejherowie, kuratorzy sądowi, pedagodzy szkolni, lekarze rodzinni, pielęgniarki środowiskowe, Powiatowy Urząd Pracy, Powiatowy Zespół ds. Orzekania o Niepełnosprawności, Policja, Straż Miejska w Wejherowie, Caritas czy Polski Czerwony Krzyż.
10. Pracownicy socjalni tutejszego Ośrodka aktywnie współdziałają z Sądem Rejonowym w kwestiach udzielania informacji na wniosek o udostępnienie danych osobowych, wydawania opinii o kandydatach na rodzinę zastępczą, kierowania wniosków o objęcie nadzorem rodzin, w których występują różnego rodzaju dysfunkcje. Ponadto pracownicy socjalni wspólnie z kuratorami podejmują działania zmierzające do życiowego usamodzielnienia osób i rodzin oraz ich integracji ze środowiskiem. Wśród rodzin objętych pomocą GOPS, 34 znajduje się również pod nadzorem kuratora.
11. Ośrodek podejmuje też działania na rzecz zapobiegania problemowi alkoholowemu kierując klientów do stawiania się przed Gminną Komisją d/s Rozwiązywania Problemów Alkoholowych oraz współpracuje z Ośrodkiem Profilaktyki i Rozwiązywania Problemów Alkoholowych w Wejherowie, wspierając osoby uzależnione lub współuzależnione od alkoholu czy innych środków psychoaktywnych.
12. W celu upowszechniania informacji oraz prowadzonej działalności Ośrodek współpracował także z środkami masowego przekazu. W prasie, biuletynie informacyjnym gminy, na stronie internetowej Ośrodka ukazywały się informacje dotyczące możliwości korzystania z różnych form pomocy, artykuły dotyczące realizowanych zadań oraz uruchamianych inicjatyw i przedsięwzięć. Ośrodek współpracował z Twoją Telewizją Morską oraz lokalną prasą tj. Nasza Gmina, portalami internetowymi: www.ug.wejherowo.pl, nadmorski24.pl; portalami społecznościowymi. Ośrodek prowadził także stronę internetową www.gops-wejherowo.pl oraz Facebooka, na których zamieszczał wiadomości i informacje dotyczące działalności placówki.

6. INFORMACJA FINANSOWA ZE ŚWIADCZEŃ WYDATKOWANYCH W 2020 ROKU

Plan finansowy GOPS w Wejherowie na 2020 rok zakładał łączne wydatki na poziomie 67 005 830 zł. Rzeczywiste wydatki wyniosły 65 729 816,35 zł, co oznacza realizację planu finansowego na poziomie 98,09 %.

Poniższy schemat przedstawia strukturę finansowania wydatków GOPS w 2020 roku:

WYKRES 1. STRUKTURA FINANSOWANIA WYDATKÓW GOPS W 2020 ROKU



Źródło: opracowanie własne

93,47 % wszystkich wydatków GOPS w Wejherowie w 2020 roku - tj. 61 437 646,07 zł - zostało sfinansowane z otrzymanych dotacji oraz dofinansowania. Wkład własny gminy Wejherowo w finansowanie działalności GOPS wyniósł 4 292 170,28 zł. Udział wkładu własnego w finansowaniu działalności GOPS na poziomie 6,53 %, był porównywalny do lat ubiegłych.

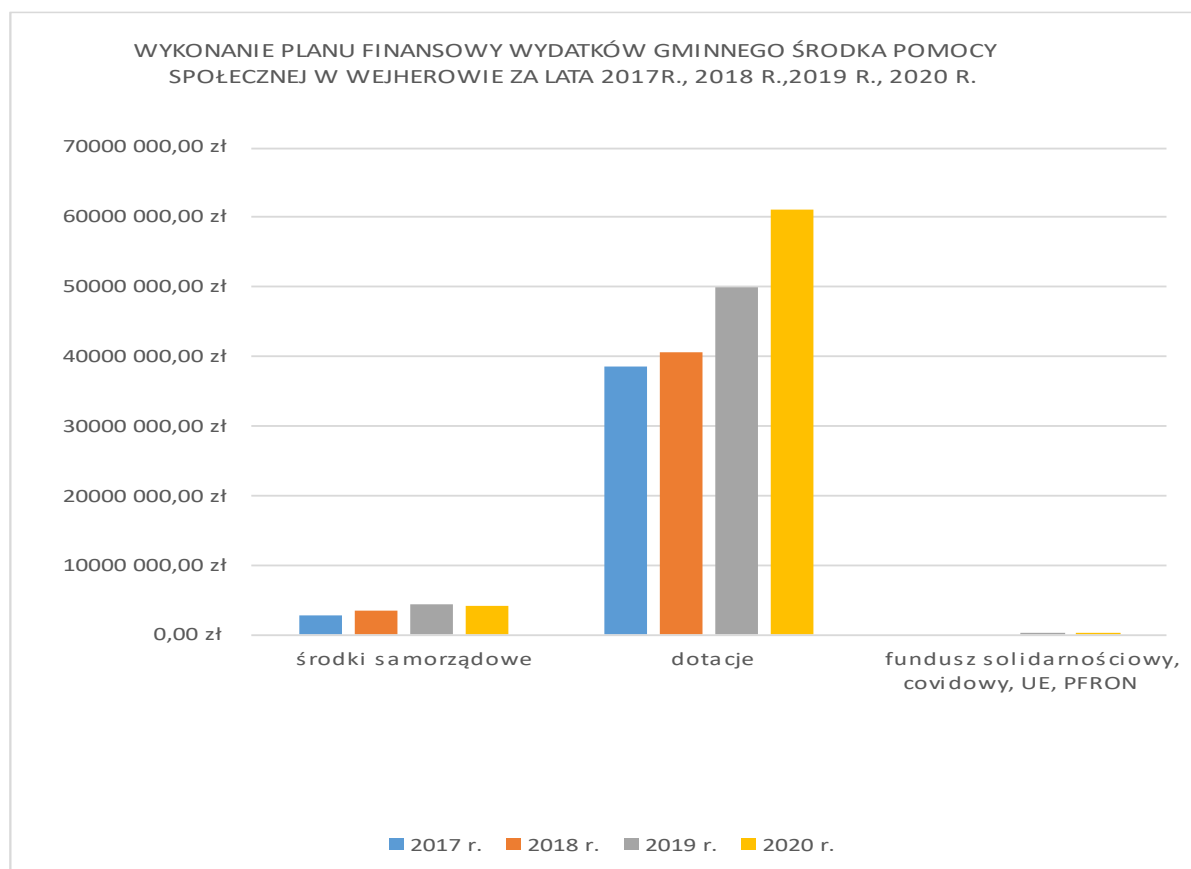
Wydatki związane z wykonywaniem zadań wyniosły w 2020 roku 63 399 235 zł (94,49 % wszystkich wydatków GOPS w 2020 roku).

Z analizy wykonania planu finansowego wydatków Gminnego Ośrodka Pomocy Społecznej w Wejherowie w latach 2017-2020 wynika, iż dotacje w 2020r. stanowiły 93,47 %, budżetu, w 2019r. 92,03%, w 2018r. 91,85% budżetu natomiast w 2017r. - 92,89%. Zebrane dane przedstawia tabela poniżej.

TABELA 13. WYKONANIE PLANU FINANSOWY WYDATKÓW GMINNEGO ŚRODKA POMOCY SPOŁECZNEJ W WEJHEROWIE ZA LATA 2017R., 2018 R., 2019 R., 2020 R.

lata	środki samorządowe	dotacje	fundusz solidarnościowy, covidowy, UE, PFRON
2017 r.	2 950 070,04 zł	38 520 490,06 zł	0,00 zł
2018 r.	3 612 460,94 zł	40 686 595,68 zł	0,00 zł
2019 r.	4 342 628,48 zł	50 032 944,06 zł	99 819,87 zł
2020 r.	4 292 170,28 zł	61 056 440,59 zł	381 205,48 zł

źródło: opracowanie własne



źródło: opracowanie własne

Zestawienie wydatków GOPS na poszczególne zadania podejmowane w 2020 roku w porównaniu z poprzednimi latami przedstawiono w tabeli poniżej.

TABELA 14. WYDATKI GOPS NA REALIZOWANE ZADANIA.

Rozdział	Wyszczególnienie	2017 tys. PLN	2018 tys. PLN	2019 tys. PLN	2020 tys. PLN
85153	Zwalczanie narkomanii	16 760,00	16 735,15	20 289,62	20 200
85154	Przeciwdziałanie alkoholizmowi	317 063,44	374 668,36	400 012,57	453 135
85195	Decyzje – ubezpieczenia zdrowotne	1 036,00	601,00	668	231
85202	Domy Pomocy Społecznej	343 846,27	482 002,55	472 249	443 117
85205	Zadania w zakresie przeciwdziałania przemocy w rodzinie	95 041,54	97 320,19	99 399,23	100 092
85504	Wspieranie rodziny	395 822,88 + 30 732,01	1 982 485,70 (w tym Dobry Start)	2 099 204,03 (w tym Dobry Start)	2 070 201 (w tym Dobry Start)
85501	Świadczenia wychowawcze	24 608 489,08	24 644 293,37	32 857 494,92	43 119 162
85502	Świadczenia rodzinne/FA	13 187 392,42	13 899 090,63	14 833 568,85	15 696 677
85213	Składki na ubezpieczenia zdrowotne	86 635,41	94 676,29	32 765,29	35 005
85214	Zasiłki i pomoc w naturze	109 276,88	129 761,84	103 827,53	128 134
85215	Dodatki mieszkaniowe i dodatek energetyczny	186 579,94	160 280,55	130 387,86	137 031
85216	Zasiłki stałe	364 588,97	349 426,31	401 295,40	415 422
85219	Ośrodki Pomocy Społecznej	1 394 447,35	1 706 146,15	2 417 402,98	2 306 778

85228	Usługi opiekuńcze	158 840,21	164 682,67	235 059,22	159 622
85278	Zasiłki celowe – kłeska żywiotowa	0	0	0	0
85295	Pozostała działalność	46 533,92	58 534,31	51 366,84	67 284
85395	Pozostała działalność/projekt			87 876,93	190 568
85415	Pomoc materialna dla uczniów	47 960,00	45 514,00	64 858	57 740
85230	Pomoc w zakresie dożywiania	109 006,16	91 619,60	89 446,40	65 470
85503	Karta Dużej Rodziny	1 240,00	1 217,95	3 620	1 772
85513	Składki na ubezpieczenia zdrowotne			74 599,74	88 600
RAZEM		41 470 560,10	44 299 056,62	54 475 392,41	65 706 013

Źródło: opracowanie własne

Wydatki na realizację zadań GOPS wzrosły w 2020 roku o 17,89 % w stosunku do 2019 roku. Głównym powodem wzrostu to zwiększenie wydatków na wsparcie rodzin tj. świadczenia Dobry Start oraz świadczenia wychowawczego i zasiłków rodzinnych wraz z dodatkami, otrzymanych z dotacji rządowych. Należy zauważyć, że zarówno świadczenie wychowawcze, jak i świadczenia rodzinne są świadczeniami obligatoryjnymi, wypłacanymi po spełnieniu przez wnioskodawców określonych warunków formalnych.

Obszary zwiększenia wydatków na zadania własne to realizacja zadań z zakresu przeciwdziałania narkomanii i alkoholizmowi, zasiłków i pomocy w naturze, dodatków mieszkaniowych, zasiłków stałych oraz składek na ubezpieczenie zdrowotne.

W planie budżetowym w 2018 roku na pieczę zastępczą wydatkowano 399 366 zł, w 2019 roku - 444 577 zł, natomiast w 2020r. - 385 167 zł. W porównaniu z rokiem 2019 nastąpił spadek wydatków o 13,37%. Kwota przeznaczana na poczet współfinansowania pobytu dzieci w pieczy zastępczej podlega ewaluacji, a różnice warunkowane są w części uzyskaniem pełnoletniości i usamodzielnieniem się wychowanków. Kolejnym powodem może być fakt przysposobienia dzieci i adopcją lub przejściem z pieczy instytucjonalnej do rodzinnej.

Zmniejszeniu nastąpiły wydatki na ośrodek pomocy społecznej, pomoc w zakresie dożywiania, domy pomocy społecznej oraz pomoc materialną dla uczniów, co jest kontynuacją trendów spadkowych na te rodzaje świadczeń, obserwowanych również w minionych latach.

W przypadku opłat za pobyt w Domach Pomocy Społecznej oraz na realizację usług opiekuńczych w porównaniu z 2019r. nastąpił spadek wydatków.

Na tym samym poziomie utrzymują się wydatki na przeciwdziałanie przemocy oraz w zakresie realizacji Programu senioralnego.

W tabelach poniżej nie ujęto środków otrzymanych poza budżetem, tj.:

1. Środków z Funduszu Solidarnościowego przeznaczonych na zapewnienie dodatkowych godzin usług opiekuńczych: w 2019r. wydatkowano - 11 942,94 zł, w 2020r. - 23 803,10 zł;
2. Środków uzyskanych z PFRON i wydatkowanych w wysokości 149 771, 58 zł.

Gminny Ośrodek Pomocy Społecznej w Wejherowie w 2020r. uzyskał zwrot poniesionych kosztów - w związku z likwidacją barier architektonicznych poprzez rozbudowę budynku na Osiedlu Przyjaźni 6 w Wejherowie o windę zewnętrzną dostosowaną do potrzeb osób niepełnosprawnych.

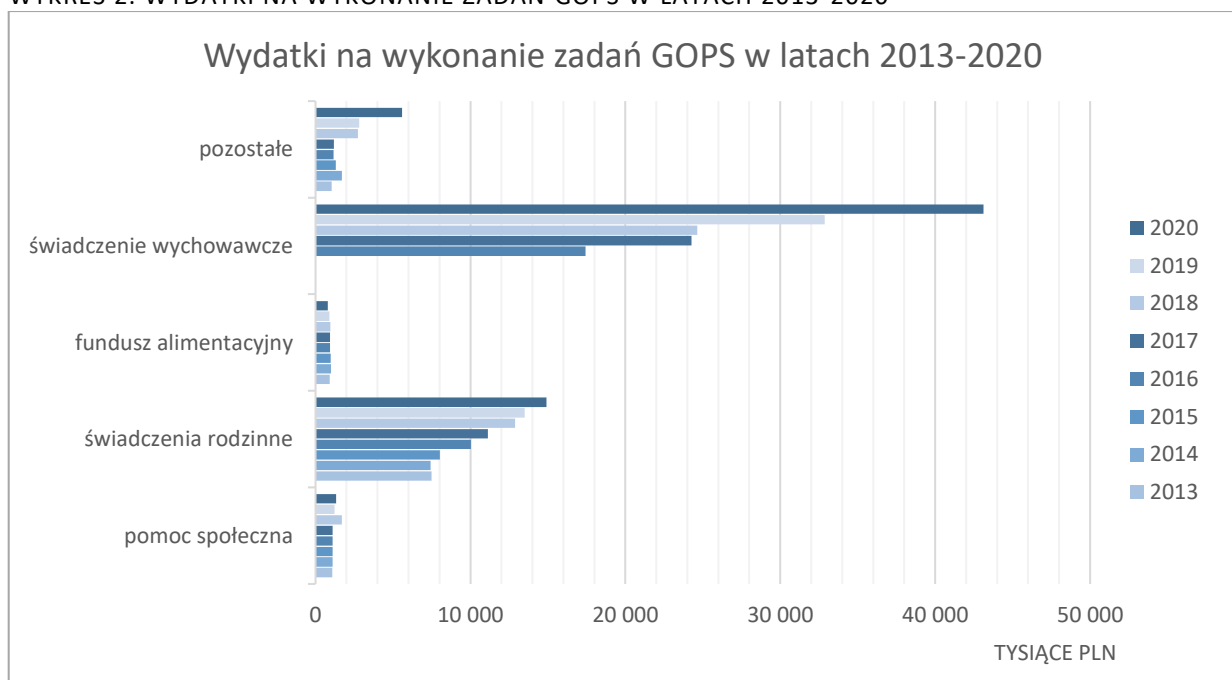
TABELA 15. WYDATKI GOPS NA REALIZOWANE ŚWIADCZENIA.

Zadania świadczanie	Kwota wypłaconych świadczeń w pełnych złotych							
	2013	2014	2015	2016	2017	2018	2019	2020
Ustawa o pomocy społecznej								
Zasiłki stałe	342 622	368 919	368 912	378 631	364 589	349 426	401 295	415 422
Zasiłki okresowe	65 536	43 959	36 608	22 125	17 823	15 186	17 514	23 675
Dożywianie	235 284	198 232	197 957	137 416	109 006	91 620	89 446	65 470
Usługi opiekuńcze	23 681	35 367	60 417	82 803	158 840	164 683	235 059,22	159 622
Zasiłki celowe	108 273	64 833	64 150	112 166	109 277	129 762	86 313	104 458
Schronienie	29 488	44 374	57 831	58 576	69 225	80 782	61 693	71 609
Domy pomocy społecznej	254 581	335 101	322 513	258 943	343 846	482 002	472 249	443 117
Ustawa o św. Rodzinnych								
Zasiłki rodzinne z dodatkami	4 323 120	3 997 023	3 766 653	4 511 847	4 664 406	5 115 810	11 294 970	12 282 300
Świadczenia opiekuńcze	2 939 561	3 155 752	3 991 919	4 321 561	4 700 603	5 156 923	59 520	3 8130
Jednorazowa zapomoga z tytułu urodzenia się dziecka	221 000	278 000	265 000	320 000	293 000	307 000	316 000	240 000
Składki na ubezpieczenie emerytalno-rentowe i zdrowotne	327 524	300 081	487 916	592 259	679 372	735 879	685 986	123 605
Świadczenie rodzicielskie	0	0	0	876 475	1 267 125	1 296 827	1 461 021	1 229 636
Jednorazowe świadczenie pieniężne z tytułu urodzenia więcej niż dwojga dzieci	0	0	0	0	0	3 000	0	0
Ustawa o pomocy państwa w wychowaniu dzieci	IV-XII 2016							
	0	0	0	17 421 883	24 264 726	24 291 927	32 857 494	43 119 161
Ustawa o pomocy osobom uprawnionym do alimentów								

-	918 093	999 645	984 195	945 411	945 992	956 568	905 923	798 702
Ustawa o zasiłkach dla opiekunów								
Zasiłki dla opiekunów	0	286 762	169 727	122 130	96 580	62 120	64 480	38 440
Składki na ubezpieczenie emerytalno-rentowe i zdrowotne	0	63 325	43 016	35 992	33 053	14 935	12 377	5 801
Pomoc finansowa 200 zł	0	280 800	0	0	0	0	0	0
Ustawa o DM I DE	(od 2016r. łącznie z dodatkiem energetycznym)							
	295 568	307 723	259 743	195 164	186 580	160 281	130 387	137 031
Ustawa o systemie oświaty								
Pomoc materialna dla uczniów	304 862	279 067	180 780	86 490	47 960	45 514	64 858	57 740
Ustawa o systemie pieczy zastępczej i wspieraniu rodziny – Dobry Start								
	0	0	0	0	0	1 329 300	1 427 195	1 450 000

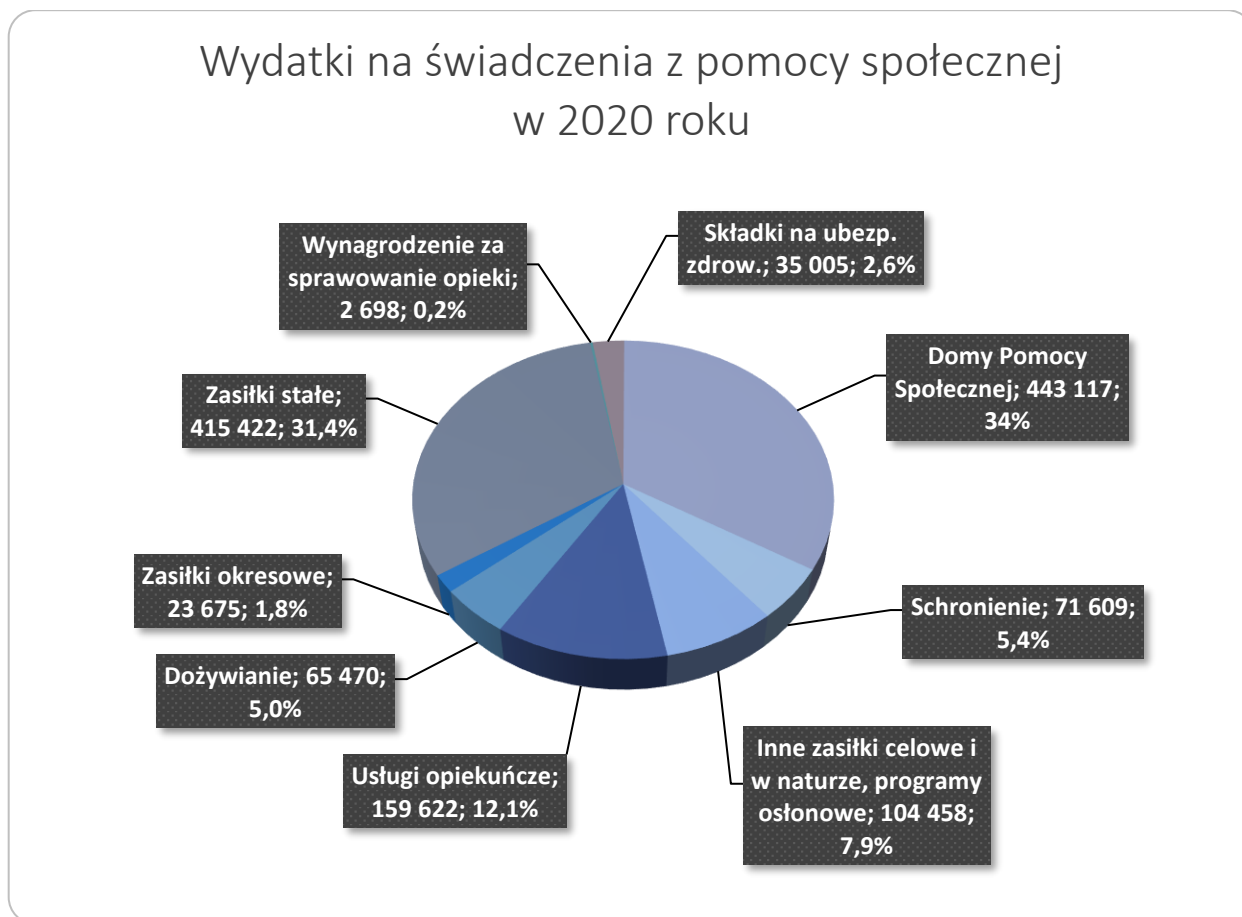
Źródło: opracowanie własne

WYKRES 2. WYDATKI NA WYKONANIE ZADAŃ GOPS W LATACH 2013-2020



*- pozostałe: dodatki mieszkaniowe i energetyczne, stypendia i zasiłki, świadczenia dla opiekunów, wsparcie rodzin, przeciwdziałanie przemocy, przeciwdziałanie uzależnieniom.

WYKRES 3. WYDATKI NA ŚWIADCZENIA Z POMOCY SPOŁECZNEJ W 2020R.



źródło: opracowanie własne

7. ANALIZA KLIENTÓW GOPS ZA 2020 ROK

7.1 RODZINY KORZYSTAJĄCE ZE WSPARCIA SPOŁECZNEGO

W 2020 roku z pomocy społecznej skorzystało 865 osób w 309 rodzinach, w tym rzeczywista liczba rodzin korzystających wyniosła 199 rodzin (565) oraz objętych pracą socjalną 110 rodzin (300 osób). Z danych wynika, iż 127 rodzinom (260 osób) przyznano pomocy w formie świadczeń pieniężnych oraz 102 rodzinom (384 osoby) świadczeń niepieniężnych.

Ponadto 109 rodzinom udzielono poradnictwa specjalistycznego (prawnego, psychologicznego oraz rodzinnego) oraz 43 rodzinom w formie interwencji kryzysowej.

Liczba osób i rodzin korzystających ze świadczeń na przestrzeni lat 2015-2020 przedstawia się następująco:

TABELA 16. LICZBA OSÓB I RODZIN OBJĘTA POMOCĄ SPOŁECZNĄ.

Liczba osób i rodzin korzystająca ze świadczeń	2015 Liczba rodzin	2015 Liczba osób	2016 Liczba rodzin	2016 Liczba osób	2017 Liczba rodzin	2017 Liczba osób	2018 Liczba rodzin	2018 Liczba osób	2019 Liczba rodzin	2019 Liczba osób	2020 Liczba rodzin	2020 Liczba osób
Ogólna liczba	491	1654	522	1618	510	1543	464	1348	481	1312	309	865
W tym Rzeczywista liczba korzystających	306	1054	293	955	238	754	224	674	218	634	199	565
a) w tym świadczenia pieniężne	206	555	179	432	138	282	131	283	132	254	127	260
b) w tym świadczenia niepieniężne	180	812	177	735	142	585	142	539	132	507	102	384
Praca socjalna	185	600	229	663	272	789	240	674	263	678	110	300

źródło: opracowanie własne

Zauważalna tendencja malejąca w obszarze ogólnej liczby rodzin korzystających ze świadczeń pomocy społecznej, zarówno w przypadku świadczeń pieniężnych oraz niepieniężnych. W porównaniu z rokiem 2015 liczba rodzin korzystających z pomocy z 491 zmniejszyła się do 309 czyli o 37,07%.

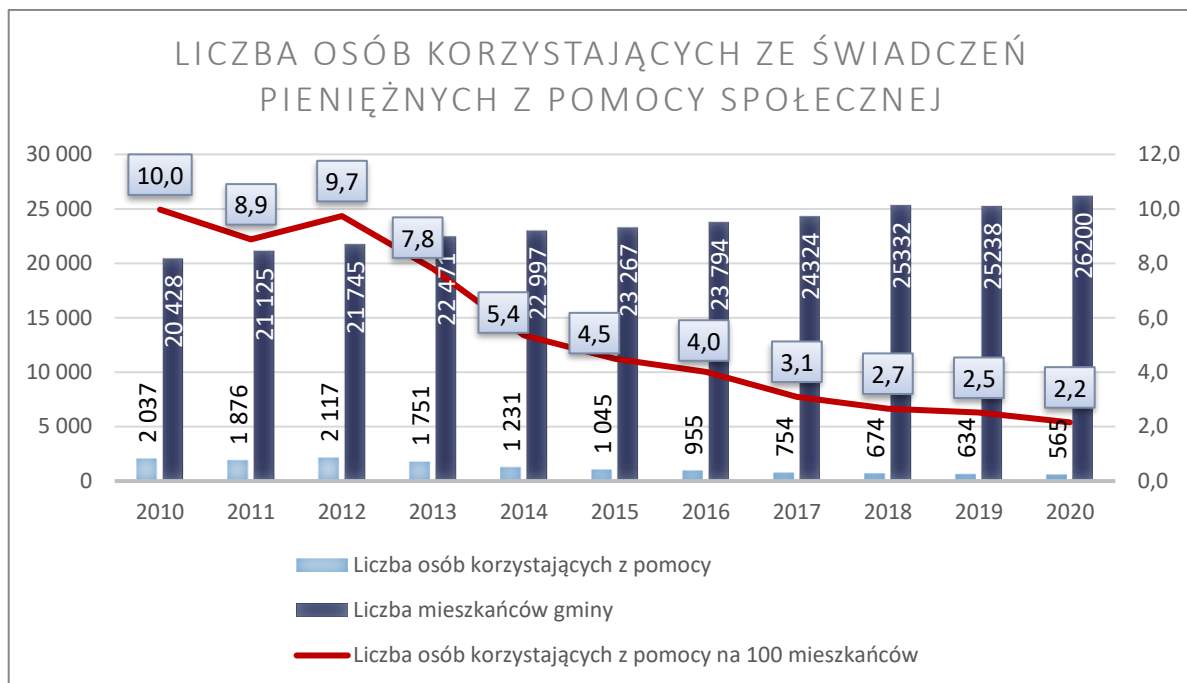
Pojawiający się jako tendencja spadek liczby świadczeniobiorców, ma swoje przełożenie na liczbę osób objętych różnymi formami pomocy. Zauważalna tendencja wyrównania się poziomów w licznie osób pobierających świadczenia pieniężne i niepieniężne. W 2015r. świadczenia pieniężne pobierało 206 rodzin, w stosunku do 180 rodzin pobierających świadczenia niepieniężne, co stanowi 12,63 %. W 2020r. nadal więcej rodzin otrzymywało świadczenia pieniężne bo 127, jednakże w stosunku do otrzymywanych świadczeń niepieniężnych u 102 rodzin stanowi to 19,69 % różnicy.

Analiza danych w 2015r. wskazuje, iż 1054 osoby objęto wsparciem (rzeczywista liczba osób). Odsetek osób otrzymujących świadczenia pieniężne w ogólnej rzeczywistej liczbie świadczeniobiorców stanowił 40,60 %, niepieniężnych stanowił 59,40 %. Zarówno świadczenie pieniężne i niepieniężne otrzymywało 29,69% ogółu.

Analiza danych za 2020r. wskazuje iż ogólna rzeczywista liczba osób objętych wsparciem wyniosła 565. Odsetek osób otrzymujących świadczenie pieniężne wyniósł 40,38 %, niepieniężne 59,62 %. Zarówno świadczenie pieniężne i niepieniężne otrzymywało 13,98 % ogółu. Odsetek osób otrzymujących świadczenia pieniężne jak i niepieniężne utrzymuje się na porównywalnym poziomie. Zmniejszeniu natomiast uległa całkowita ilość osób korzystających ze wsparcia.

Stanowi to kontynuację trendu spadkowego, jaki rozpoczął się od końca 2012 roku, kiedy liczba osób w rodzinach, którym przyznano świadczenia wyniosła 2 117 osób. Nadal mamy do czynienia ze spadkiem liczby osób korzystających ze świadczeń z pomocy społecznej pomimo wzrostu liczby mieszkańców gminy Wejherowo, co obrazuje poniższy wykres.

WYKRES 4. LICZBA OSÓB KORZYSTAJĄCYCH ZE ŚWIADCZEŃ PIENIĘŻNYCH Z POMOCY SPOŁECZNEJ



Źródło: opracowanie własne

W tabeli na kolejnej stronie tj. *Typy rodzin objętych pomocą społeczną* przedstawiono strukturę rodzin z uwzględnieniem okresu od 2015 roku.

W porównaniu z 2019r. zauważalny spadek ilości rodzin objętych pomocą społeczną o 33,16% w każdej kategorii wskazanej w tabeli poniżej.

Analiza rodzin objętych pomocą społeczną wskazuje, iż w największym stopniu udzielono pomocy rodzinom jednoosobowym (osobom samotnym). W dalszej kolejności rodziny trzyosobowe oraz dwuosobowe. Następnie rodziny sześciuosobowe wyróżniono 37, czterosobowych 30, a pięćosobowych 28.

TABELA 17. TYPY RODZIN OBJĘTYCH POMOCĄ SPOŁECZNĄ.

Wyszczególnienie	2020		2019		2018		2017		2016		2015	
	Rodziny	Osoby	Rodziny	Osoby	Rodziny	Osoby	Rodziny	Osoby	Rodziny	Osoby	Rodziny	Osoby
Rodziny ogółem												
1 osoba	125	125	187	187	156	156	168	168	155	155	131	131
2 osoby	38	76	73	146	72	144	64	128	80	160	55	110
3 osoby	51	153	75	225	76	228	86	258	85	255	78	234
4 osoby	30	120	60	240	64	256	74	296	77	308	86	344
5 osoby	28	140	37	185	48	240	53	265	57	285	62	310
6 osoby i więcej	37	251	49	329	48	324	65	428	68	455	79	525
Rodziny z dziećmi												
1 dziecko	35	122	69	217	60	180	64	214	57	187	59	204
2 dzieci	24	96	56	229	55	226	67	280	89	361	86	345
3 dzieci	32	160	35	182	45	235	43	225	50	265	61	315
4 dzieci	13	76	17	97	20	119	30	183	27	165	30	182
5 dzieci	8	60	12	86	9	64	7	47	12	84	20	145
6 dzieci	5	40	6	49	5	43	5	44	4	33	2	17
7 i więcej dzieci	1	9	0	0	0	0	0	0	2	20	2	20
Rodziny niepełne												
z 1 dzieckiem	9	23	14	34	15	35	8	20	8	21	8	22
z 2 dzieci	8	24	12	39	15	51	18	59	22	74	24	81
z 3 dzieci	7	31	4	17	7	31	10	46	7	33	13	56
z 4 dzieci	7	43	9	53	6	33	7	40	11	64	11	67
Rodziny emerytów i rencistów												
1 osoba	12	12	13	13	8	8	15	15	10	10	13	13
2 osoby	6	12	7	14	12	24	5	10	12	24	8	16
3 osoby	5	15	2	6	2	6	1	3	7	21	8	24
4 osoby i więcej	6	28	2	10	4	19	3	16	5	24	7	33

źródło: opracowanie własne

TABELA 18. POWODY PRYZNAWANIA POMOCY

Przyczyna zgłoszenia	2018	2018	2019	2019	2020	2020	Trend liczba osób 2013-2020
	Liczba rodzin	Liczba osób	Liczba rodzin	Liczba osób	Liczba rodzin	Liczba osób	
ubóstwo	150	415	145	369	126	291	
sieroctwo	0	0	0	0	0	0	
bezdomność	14	15	14	14	18	18	
potrzeba ochrony macierzyństwa	59	333	63	350	52	292	
w tym wielodzietność	48	293	49	299	40	240	
bezrobocie	51	191	46	180	37	144	
niepełnosprawność	125	308	124	302	115	260	
długotrwała lub ciężka choroba	137	342	133	320	133	322	
Bezradność w sprawach opiek.-wych., w tym:	57	211	49	196	40	166	
- rodziny niepełne	47	164	35	122	24	83	
- rodziny wielodzietne	9	46	11	62	13	69	
przemoc w rodzinie	9	35	9	35	3	11	
potrzeba ochrony ofiar handlu ludźmi	0	0	0	0	0	0	
alkoholizm	23	52	26	55	20	37	
narkomania	1	1	0	0	1	5	
trudności w przystosowaniu po ZK	3	8	7	12	2	2	
młodość opuszczająca placówki opiek.-wych.	0	0	0	0	0	0	
trudności w integracji uchodźców	0	0	0	0	0	0	
zdarzenie losowe	8	29	2	2	1	6	
sytuacja kryzysowa	2	10	2	10	1	4	
klęska żywiołowa lub ekologiczna	0	0	0	0	0	0	

Źródło: opracowanie własne.

Najczęstszą przyczyną ubiegania się o pomoc w rodzinach w 2020r. (poza ubóstwem), podobnie jak w roku ubiegłym była długotrwała lub ciężka choroba któregoś z członków rodziny oraz niepełnosprawność. Liczba rodzin ubiegających się o pomoc z tego powodu, kształtuje się podobnie jak w latach poprzednich. Jak wynika z powyższych danych kolejnym najczęstszym powodem udzielania pomocy w 2020r. była potrzeba ochrony macierzyństwa. Zauważalna jest tendencja malejąca w każdej kategorii powodów przyznawania pomocy, co wynika z malejącej liczby ogólnej osób korzystających.

Analizując tendencję spadkową liczby rodzin korzystających ze wsparcia ośrodka należy wskazać, że potrzeba ochrony macierzyństwa podobnie jak niepełnosprawność lub długotrwała i ciężka choroba są czynnikami powstawania kryzysu w rodzinie.

W roku 2020 w ogólnej licznie 309 rodzin udzielono pomocy 136 rodzinom nowym, które w ostatnich 24 miesiącach nie korzystały z pomocy społecznej.

W szczególności rok 2020 również związany z działaniami informacyjnymi, profilaktycznymi i zabezpieczeniem potrzeb klientów ukierunkowany został na wspieranie osób starszych i niepełnosprawnych korzystających już ze świadczeń ośrodka bądź nowych zgłaszających się po pomoc.

Ograniczenia związane z pandemią uniemożliwiły rodzinom (dzieciom czy wnukom zamieszkującym oddzielnie) opiekowanie się starszymi członkami rodziny, załatwianie spraw urzędowych czy medycznych. Sytuacja ta wpłynęła na pogłębienie kryzysu w rodzinach.

Przyczyny, które mogą mieć wpływ na spadek liczby rodzin wymagających pomocy finansowej lub w formie rzeczowej to dobra sytuacja na rynku pracy, coraz mniejsze rejestrowane bezrobocie. Na poprawę sytuacji materialnej rodzin w szczególności wielodzietnych znaczący wpływ ma kontynuacja tzw. programu „500+”, oraz Dobry Start, które stanowią dodatkowe źródło dochodu, niewpływające na zmniejszenie innych świadczeń.

8. PODSUMOWANIE

Rekomendacje zawarte w Ocenie Zasobów Pomocy Społecznej za 2019 rok, dotyczące działań w szczególności nakierowanych na wsparcie klientów w zakresie zabezpieczenia środków finansowych na udzielanie pomocy i wsparcia w formie świadczeń, rozwój inicjatyw wspierających osoby starsze i niepełnosprawne zostały uwzględnione w działaniach podjętych przez GOPS w Wejherowie w 2020 roku.

Należy wskazać, iż zabezpieczono środki finansowe na udzielanie pomocy i wsparcia w formie świadczeń o charakterze materialnym i finansowym na poziomie rzeczywistych i prawnie uzasadnionych potrzeb mieszkańców gminy, wydatkowano środki finansowe na dalsze funkcjonowanie instytucjonalnych form wsparcia określonych w dokumencie oraz na utrzymanie dotychczasowej infrastruktury pomocy społecznej wraz z jej pracownikami i wyposażeniem, zgodnie z powierzonymi zadaniami.

Realizacja zapisów ustawy o pomocy społecznej jest priorytetowym zadaniem GOPS i większość zasobów ludzkich i organizacyjnych jest skierowana na jego realizację. Realizacja wypłat świadczeń i szereg zadań administracyjnych to jeden z elementów działalności GOPS gdzie w szczególności jest dbałość o wypełnianie misji Ośrodka, jaką jest usamodzielnienie osób i rodzin znajdujących się w trudnej sytuacji życiowej, której nie są w stanie podołać wykorzystując własne możliwości.

Działania te realizowane są poprzez zaspokajanie niezbędnych potrzeb życiowych osób i rodzin, poprzez umożliwienie im bytowania w godnych warunkach, integrację ze środowiskiem, zapobieganie powstawaniu trudnych sytuacji życiowych oraz edukację i profilaktykę w zakresie przeciwdziałania narkomanii, alkoholizmowi oraz przemocy.

Dane demograficzne Gminy Wejherowo na przestrzeni ostatnich lat wskazują na wzrost liczny osób zamieszkujących na jej terenie na stałe, związany niewątpliwie z rozwojem infrastruktury gminy. Analiza danych demograficznych według grup wiekowych wskazuje na postępujące zjawisko starzenia się społeczności lokalnej, przy rosnącym odsetku osób w wieku poprodukcyjnym. Pomimo spadku osób korzystających z finansowych form pomocy utrzymuje się tendencja osób korzystających z pomocy z powodu ubóstwa, potrzeby ochrony macierzyństwa oraz długotrwałej lub ciężkiej choroby oraz niepełnosprawności.

Tendencja zmian demograficznych stanowi wyzwanie w zakresie wsparcia społecznego i rodzinnego dla osób starszych i niepełnosprawnych. Obserwowany proces starzenia się społeczeństwa systematycznie zwiększa popyt na usługi opieki nad osobami starszymi. Corocznie zwiększają się koszty pobytu w placówkach zapewniających całodobową opiekę osobom starszym, w związku z czym podejmuje się działania w kierunku większego zaangażowania najbliższej rodziny w organizację pomocy w miejscu zamieszkania czy pomocy wolontariackie i sąsiedzkiej. Problem ten jest w dalszym ciągu najbardziej kosztownym zadaniem Ośrodka obok usług opiekuńczych.

Wobec powyższego w pierwszej kolejności do zapewnienia niezbędnej opieki mobilizowani są członkowie rodziny, którzy jednak zgłaszają trudności w pogodzeniu obowiązków zawodowych i opieki. Niejednokrotnie osoby wymagające stałej opieki są samotne, nie posiadają najbliższych krewnych co uniemożliwia zaspokojenie potrzeb poprzez współpracę ze środowiskiem lokalnym i zwiększa koszty gminy ponoszone w zakresie finansowania pobytów w domach pomocy społecznej.

Dodatkowym problemem w ostatnim czasie jest zgłaszanie przez placówki medyczne nagłej konieczności zapewnienia usług opiekuńczych pacjentom z niezakończonym procesem leczenia. Jest to sprzeczne z wypracowaną procedurą procesu leczenia pacjentów przy współudziale PCPR i konieczności zgłaszania do ośrodków pomocy potrzeby zapewnienia usług opiekuńczych pacjentom placówek medycznych (z uwzględnieniem m.in. zakładów opiekuńczo-leczniczych, oddziałów rehabilitacyjnych i zakładów pielęgnacyjno-opiekuńczych) dopiero po zakończonym procesie leczenia.

Widząc konieczność wsparcia osób starszych w zakresie zapewnienia opieki, z uwagi na niewystarczającą ilość miejsc w domach pomocy społecznej, a także zwiększające się zapotrzebowanie na usługi

opiekuńcze w ubiegłym roku podjęto działania utworzenia dziennego domu pobytu dla seniorów na terenie gminy poprzez aplikowanie o środki w ramach Poddziałania 6.2.2 Rozwój usług społecznych RPO WP 2014-2020. Złożony wniosek został oceniony pozytywnie jednak z uwagi na brak alokacji nie został skierowany do dalszej weryfikacji. Ośrodek jako dysponent budynku po filii ośrodka w Gościcinie wykonał modernizację pomieszczeń z przeznaczeniem na utworzenie Placówki Wsparcia Dziennego oraz domu pobytu lub klubu dla seniorów. W przypadku braku możliwości pozyskania środków ze źródeł zewnętrznych utworzenie i prowadzenie w/w placówek zostanie uwzględnione w planie budżetu na 2022r.

W zakresie tworzenia nowej oferty pomocowej ośrodek kontynuuje współpracę z Biblioteką i Centrum Kultury Gminy Wejherowo, dysponenta budynku w Bieszkowicach, w zakresie prowadzenia Klubu Seniora w sołectwie Bieszkowice. W zakresie poszerzenia realizacji usług opiekuńczych aplikowano o środki zewnętrzne na dofinansowanie realizacji zadań w ramach „Funduszu Solidarnościowego” oraz „Opieki Wytchnieniowej”.

Jednak należy również podkreślić, że wiele świadczeń finansowych zostało zastąpionych intensywną pogłębioną pracą socjalną, wykonywaną przez pracowników socjalnych zatrudnionych w Ośrodku. Działania zmierzające do zintensyfikowania pracy na rzecz rodzin poprzez poradnictwo specjalistyczne, interwencję kryzysową i pracę socjalną są najbardziej czasochłonnym zadaniem realizowanym przez pracowników GOPS, jednakże w bezpośredni sposób wpływają na usamodzielnianie się klientów Ośrodka i rezygnowanie przez nich z pomocy pieniężnej. Usprawnienie w przyznawaniu usług socjalnych, świadczeń z pomocy społecznej oraz realizacji pracy socjalnej jest priorytetowym celem pomocy społecznej. Założeniem jest, aby praca z klientem była kompleksowa, z wykorzystaniem dostępnych usług i narzędzi pracy socjalnej tak, by zmienić postawę klienta i zwiększyć jego aktywność i współuczestniczenie w rozwiązywaniu trudnych sytuacji życiowych.

W tym celu w ramach projektu: „Wdrożenie usprawnień organizacyjnych w Gminnym Ośrodku Pomocy Społecznej w Wejherowie” wypracowano w ośrodku usprawnienia organizacyjne polegające na oddzieleniu pracy administracyjnej od świadczenia pracy socjalnej oraz usług w Gminnym Ośrodku Pomocy Społecznej w Wejherowie przez nakierowanie działań na poprawę obsługi klienta. Pracownicy Działu Pomocy w Środowisku podczas półtorarocznego okresu realizacji projektu nabywali nowe kompetencje zawodowe i interpersonalne, by opracować i wdrożyć nowy system pracy i nawiązać nową relację z klientem pomocy społecznej.

Podsumowując realizację działań podejmowanych w zakresie poprawy sytuacji socjalno-bytowej rodzin, należy wskazać, że liczba klientów GOPS korzystających ze świadczeń pieniężnych zmalała w porównaniu z ubiegłymi latami. Zmniejszenie liczby rodzin korzystających ze świadczeń pomocy społecznej jest wynikiem zintensyfikowania działań z zakresu pracy socjalnej, poradnictwa i interwencji kryzysowej. Szereg nowych działań i narzędzi pracy socjalnej, nadal generuje koszty i powoduje znaczne wydłużenie czasu poświęcanego na pracę z daną rodziną, jednak jest to jedyna droga do osiągnięcia zakładanych celów, tj. rozpoznawania i zaspakajania niezbędnych potrzeb życiowych osób i rodzin, które własnym staraniem nie są w stanie pokonać trudności oraz umożliwienie im bytowania w warunkach odpowiadających godności człowieka.

Podsumowując działalność GOPS w Wejherowie w 2020 roku w zakresie realizacji zadań wynikających z ustawy o świadczeniach rodzinnych oraz ustawy o pomocy państwa w wychowywaniu dzieci, należy wskazać na znaczny wzrost kwot wypłaconych świadczeń zasiłków rodzinnych wraz z dodatkami oraz świadczeń wychowawczych. Ponadto kontynuacja wypłat świadczenia wychowawczego znacząco przyczynia się do ograniczenia stopnia zagrożenia mieszkańców ubóstwem. W konsekwencji, tak znaczący wzrost wypłaconych świadczeń, istotnie wpłynął na poprawę sytuacji materialnej mieszkańców gminy Wejherowo. W połączeniu z dalszym spadkiem bezrobocia, zaowocowało to spadkiem liczby osób korzystających z pomocy finansowej GOPS.

Wprowadzony w kraju stan pandemii wpłynął znacząco na zmianę form pomocy kierowanej do klientów. Duży nacisk położono na działania edukacyjne i informacyjne, które zostały skierowane w szczególności

do osób starszych, samotnych i niepełnosprawnych. Wsparcie przybrało formę organizacji usług: zakupu i dowozu posiłków, zakupów artykułów spożywczych, leków czy materiałów opatrunkowych bądź pomocy w kontakcie z innymi instytucjami.

Obecna sytuacja społeczna, pandemia oraz izolacja stawia wymagania przed systemem pomocy społecznej. Społeczeństwo przeżywa wiele trudności oraz identyfikuje potrzeby, z którymi muszą się skonfrontować pracownicy służb społecznych. Wsparcie w przezwyciężeniu tego kryzysu wymaga nowego podejścia i wzmocnienia metod i narzędzi pracy profilaktycznej i interwencyjnej. Pojawiające się trudności i potrzeby społeczne wywołują konieczność wzmocnienia działalności zawodowej pracowników w zakresie wykorzystywania nowych metod i narzędzi pracy również z wykorzystaniem kontaktu zdalnego, kontaktu telefonicznego lub online, co jest nową, niepraktykowaną dotychczas aż w takim zakresie formą pracy z klientami. Taka forma realizacji zadań jest bardzo wymagająca z uwagi na fakt oparcia się głównie na kompetencjach komunikacyjnych pracowników oraz wymaga poświęcenia odpowiedniego wymiaru czasu.

Pandemia oraz izolacja wpisują się definicję sytuacji kryzysowej, stąd przed pracownikami rola nie tylko z potrzebą bieżącej organizacji zadań, ale również podejmowania ról interwencyjnych. Nadal do głównych zadań ośrodka należy prowadzenie postępowań administracyjnych w celu przyznania świadczeń z pomocy społecznej czy świadczeń rodzinnych oraz prowadzenie pracy socjalnej z osobą lub rodziną. Obecnie pracownicy socjalni ośrodka realizują ogólną pracę socjalną na poziomie indywidualnego przypadku, docelowo będą rozwijać pracę socjalną metodą grupową oraz związaną z organizowaniem społeczności lokalnej.

Coroczna analiza pozwala ocenić stopień realizacji zadań wykonywanych przez Gminny Ośrodek Pomocy Społecznej w Wejherowie oraz określić najpilniejsze potrzeby w zakresie pomocy społecznej. Stanowi również podstawę do prognozowania zmian i planowania potrzeb na kolejne okresy.

Rok 2021 będzie dla Ośrodka kontynuacją realizowanych zadań i prowadzonych działań wynikających z ustaw oraz podejmowaniem nowych inicjatyw w zakresie rozwiązywania problemów społecznych, które są niezbędne, żeby instytucja pomocy społecznej była skuteczna, efektywna i nowoczesna, w szczególności poprzez:

1. bieżące dostosowanie działalności ośrodka do zmian wynikających z trwającej pandemii COVID-19 oraz rozszerzenie działalności ośrodka w zakresie niwelowania skutków pandemii ze szczególnym uwzględnieniem rozwoju usług poradnictwa specjalistycznego, pracy socjalnej w zakresie wsparcia rodzin szczególnie z problemami opiekuńczo-wychowawczymi, osób starszych, niepełnosprawnych i samotnych – mieszkańców gminy Wejherowo;
2. rozwój metod pracy socjalnej i technik systemowej pracy z rodziną z wykorzystaniem standaryzowanych narzędzi ukierunkowanych na wspieranie samodzielności klientów zgodnie z zasadą *empowerment*, by zapoczątkować proces zmiany wykorzystując zasoby systemu rodzinnego i jej członków, kontynuując tym samym oddzielenie pracy socjalnej od usług i realizacji świadczeń, wypracowanych podczas realizacji projektu „Wdrażanie usprawnień organizacyjnych w Gminnym Ośrodku Pomocy Społecznej w Wejherowie”;
3. tworzenie i wdrażanie programów osłonowych służących realizacji zadań pomocy społecznej adresowanych do konkretnych grup podopiecznych, w szczególności osób starszych, niepełnosprawnych oraz rodzin z problemami opiekuńczo-wychowawczymi świadczonych w miejscu zamieszkania oraz tworzenie infrastruktury lokalowej, kadrowej i finansowej umożliwiającej rozszerzenie usług w tym zakresie;
4. kontynuację realizacji gminnych programów w tym w zakresie przeciwdziałania narkomanii, alkoholizmowi oraz przemocy i poszerzenie oferty usług, stanowiących podstawę do rozwoju metod pracy środowiskowej czy grupowej z partnerstwem z organizacjami pozarządowymi czy sektorem ekonomii społecznej;

5. prowadzenie elastycznej polityki kadrowej służącej utrzymaniu dobrej jakości obsługi klienta oraz prawidłowej realizacji zadań, obejmującej m.in. dostosowanie zatrudnienia do występujących potrzeb, wdrażanie systemu szkolenia i doształcania pracowników, wprowadzenie elektronicznego zarządzania dokumentacją, analizę potrzeb oraz monitorowanie i ewaluację pracy ośrodka.